

החלטות מישיבת ות"ת מס' 11 (1028) שהתקיימה בירושלים

ביום כ"ג בסיון תשע"ה, 10.6.2015

נוסח ההחלטות אושרו בישיבת ות"ת שהתקיימה ב- 1.7.15

נכחו:

חברי ות"ת:

פרופ' פייסל עזאיזה - סגן יו"ר ות"ת
פרופ' רוזה אזהרי
פרופ' מלכה רפפורט חובב
פרופ' ישעיהו טלמון
מר שמואל סלאבין
מר ישי פרנקל

משקיפה:

פרופ' חגית מסר-ירון - סגן יו"ר המל"ג

מינהל ות"ת:

מר גדי פרנק - מנכ"ל מל"ג/ות"ת
גב' מיכל נוימן - סמנכ"ל לעניינים אקדמיים
גב' מרב שביב - סמנכ"ל לתכנון ומדיניות
ד"ר ורדה בן-שאול - סמנכ"ל להערכת איכות והבטחתה
עו"ד יעל טור-כספא - היועצת המשפטית
רו"ח אביטל בלייווס - חשבת בכירה
ד"ר ליאת מעוז - ראש היחידה לפרויקטים בתכנון ותקצוב
גב' נטע שדה - יועצת ליו"ר ות"ת
גב' אסתי יעקב - מרכזת מינהלית בכירה לות"ת

השתתפו בנושאים מסוימים:

מר מרק אסרף - מנהל בכיר תחום פיתוח ומדיניות אקדמית
גב' חנה גור - ממונה בכירה בתחום מכללות חוץ-תקציביות
מר אמיר גת - ממונה תחום תקצוב אוניברסיטאות וקרנות מחקר
גב' בתיה הקלמן - ממונה תחום רוח וחברה
מר יניב כהן-שבתאי - ממונה תחום תקצוב מכללות
גב' אתי נעים - ממונה תחום מעקב, בקרה ורישוי
מר ארי סטון - ממונה תחום תכנון כלכלי
גב' יעל סימן-טוב-כהן - ממונה בכירה תחום חברה וקהילה
עו"ד נדב שמיר - סגן היועצת המשפטית
גב' אמה אפטרמן - מנהלת קשרי אקדמיה ישראל אסיה
גב' אפרת זהב - מרכזת בתחום תקצוב מכללות
מר ארן זינר - מרכז בתחום חברה קהילה ומכינות
מר אריאל חנוכה - מרכז בתחום תקצוב מכללות
גב' עירית כהן - מרכזת בכירה בתחום מאגרי מידע
רו"ח גיניה מיטניצקי - סגן חשב
גב' גיסיקה סטרוויס - מרכזת בתחום מדעי הטבע והנדסה
גב' תמר מעגן-אפרתי - מרכזת בכירה באגף להערכת איכות
מר איברהים עבד-אלרחמן - תחום תקצוב חברה קהילה ומכינות
מר רביד עומסי - מנהל פרויקט המחירים

מוזמנים חיצוניים

לסעיף 5:

פרופ' ראובן גרונאו, יו"ר הוועדה.

לסעיף 6:

מר איציק זיון, חבר הוועד המנהל של
המכללה האקדמית ספיר וראש צוות ההיגוי
של התוכנית;
גב' ליאת גורביץ', סמנכ"לית כספים במכללה
האקדמית ספיר;
מר חיר אלבוז, אגיק וחבר בוועד המנהל של
המכללה האקדמית ספיר;
ד"ר נוזהה אל הוזייל, ראשת התוכנית;
מר מחמוד אל עמור, מנהל מרכזי ריאן בנגב

סדר היום :

1. מידע

- 1.1 כניסתו לתפקיד של שר החינוך ויו"ר המל"ג
- 1.2 דיווח מטקס מעורבות אקדמיה בקהילה שהתקיים ביום 21.5.2015
- 1.3 דיווח מיום הסטודנט בכנסת שהתקיים ביום 26.5.2015
- 1.4 דיווח מביקור ועדת ההיגוי להנגשת החרדים להשכלה גבוהה במסגרת החרדית של בצלאל
- 1.5 עדכון - ההסכם הבינלאומי עם ברזיל
- 1.6 פתיחת תהליך המיזוג בין מכללת לוינסקי למכללת וינגייט
- 1.7 עדכון בעניין בקשת אוניברסיטת תל-אביב להסדרת ההכשרה הקלינית - תוכנית ניקוסיה
- 1.8 כנס בינלאומי בנושא ההשכלה הגבוהה שהתקיים בלונדון - דיווח
- 1.9 ההכנות לקראת תוכנית החומש הבאה - דיווח
- 2. אישור פרוטוקול והחלטות משיבת ות"ת מס' 10 (1027) מיום 20.5.2015**
- 3. הנעה וקידום התהליך לשיפור איכות ההוראה במוסדות להשכלה גבוהה**
- 4. עדכון המתווה לעמידת הפלטפורמות בקבלת סטודנטים המוגדרים חרדים**
- 5. דו"ח הוועדה של ות"ת-מל"ג לבחינת נושא התוכניות החוץ-תקציביות והתוכניות הייעודיות במוסדות להשכלה גבוהה המתוקצבים**
- 6. פילוט להנגשת ההשכלה הגבוהה לחברה הבדואית בנגב - בהמשך להחלטת ועדת ההיגוי**
- 7. שיפוי המוסדות שקלטו סטודנטים מהמכללה הטכנולוגית אורט הרמלין**
- 8. מורשי חתימה על מסמכי יישום בינלאומיים מטעם מל"ג/ות"ת**
- 9. הארכת ההכרה במכללה האקדמית אחווה**
- 10. אישור החלטות משיבת תת-הוועדה של ות"ת שהתקיימה ביום 10.6.2015**
 - 10.1 בקשת המכללה האקדמית תל-אביב יפו לפתוח תוכנית לימודים לתואר שני ללא תזה בפסיכולוגיה התפתחותית - אישור פרסום והרשמה
 - 10.2 בקשת המכללה האקדמית כנרת בעמק הירדן לפתוח תוכנית לימודים לתואר ראשון (B.Sc.) בהנדסת אנרגית גז ונפט
 - 10.3 בקשת אוניברסיטת תל-אביב לפתוח תוכנית לימודים לתואר ראשון (B.Sc.) דו-חוגי במדעי רפואת השיניים וביולוגיה- אישור פרסום והרשמה

* * * * *

2. אישור פרוטוקול והחלטות מישיבות ות"ת מס' 10 (1027) מיום 20.5.2015

* * * * *

פרוטוקול והחלטות ות"ת מישיבתה מס' 10 (1027) מיום 20.5.2015 אושרו פה אחד.

3. הנעה וקידום התהליך לשיפור איכות ההוראה במוסדות להשכלה גבוהה

תשע"ה/ה-72 - החלטה:

בישיבתה ביום 10.6.15 דנה ות"ת בתהליך להערכה ושיפור איכות ההוראה במוסדות להשכלה גבוהה והחליטה להמליץ למל"ג כדלקמן:

בהמשך להחלטתה מיום 25.2.15 בנושא איכות ההוראה במוסדות להשכלה גבוהה, ממליצה ות"ת למל"ג לאשר את רשימת המאפיינים (קריטריונים) הנוגעים לתהליכי הערכה ושיפור איכות ההוראה, אשר יישלחו לכלל המוסדות להשכלה גבוהה. המוסדות יתבקשו לדווח במפורט על פעולותיהם לשיפור איכות ההוראה, תוך התייחסות לכל אחד ואחד מהמאפיינים המופיעים ברשימה. המידע שיתקבל, יפורסם לציבור הרחב ויוכל לשמש את המל"ג והות"ת בין היתר לשיקולים של תקצוב, תכנון, הכרה, אוטונומיה ותהליכי רגולציה נוספים במוסדות להשכלה גבוהה.

להלן רשימת המאפיינים:

1. האם קיים במוסד גוף מרכזי המופקד על איכות ההוראה, למשל מרכז לקידום איכות ההוראה?
תשובה: כן/לא
אם התשובה חיובית, יש לפרט מהו הגוף, מה הגדרת ייעודו ותפקידיו, מהם המשאבים העומדים לרשותו ואילו פעילויות הוא מציע לשיפור איכות ההוראה (נא לפרט את המשאבים השונים באופן יחסי למוסד כולו).
2. האם קיימות במוסד הכשרות בתחום ההוראה לסגל אקדמי חדש, כולל סגל זוטרי ועוזרי הוראה?
תשובה: כן/לא
אם התשובה חיובית, יש לפרט ולהתייחס גם לתכנים, היקף ההכשרה והיקף המשתתפים.
3. האם מתקיים במוסד סקר אנונימי להערכת איכות ההוראה?
תשובה: כן/לא
אם התשובה חיובית, יש לפרט באיזו תדירות מתקיים? האם בכל הקורסים לסוגיהם השונים? וכו'.
(הערה: קריטריון זה מתייחס לכל חברי הסגל, כולל מורים מן החוץ ועוזרי הוראה).
4. האם תוצאות הסקר הני"ל, לצד משוב אישי שנתנו הסטודנטים, מועברים לכל אחד מן המרצים במוסד?
תשובה: כן/לא
אם התשובה חיובית, אנא פרט באיזה אופן והיקף מועברים הממצאים.
5. האם תוצאות הסקר להערכת איכות ההוראה פתוחות לכל חברי הקהילה – לסטודנטים, לכלל המרצים וכו'?
תשובה: כן/לא
אנא נמקו את תשובתכם.
6. האם קיימת במוסד הוקרה מיוחדת לגבי סגל אקדמי מצטיין? (לדוגמא: קרדיט, פרסים, פרסום, וכו')
תשובה: כן/לא
אם התשובה חיובית, יש לפרט מהם הקריטריונים למורים מצטיינים ומה הפעילות המתקיימת לעידודם.
7. האם המוסד מקיים פעולות לגבי מורים חלשים? (לדוגמא: הדרכה, סיוע, ליווי, סדנאות וכו').
תשובה: כן/לא
אם התשובה חיובית, יש לפרט לגבי היקף, סוג הפעילות ודרך הטיפול במצבים אלה.

8. האם מתקיימים מנגנונים של פרסום והפצה של מערכת סילבוסים מפורטת ותוצרי למידה לכל הקורסים? (לדוגמא: חובות הסטודנט, מטרות הקורס, הערכה וכו').

תשובה: כן/לא

אם התשובה חיובית, יש לפרט ולהתייחס גם למנגנוני מעקב אחרי העמידה בסילבוסים במלואם.

9. האם קיימת תמיכה טכנולוגית בסגל והטמעת חידושים? (מאגרי מידע נגישים, הקלטת שיעורים, אתרים לקורסים השונים, שימוש במצגות ותשתיות למצגות וכו').

תשובה: כן/לא

אם התשובה חיובית, יש לפרט.

10. האם קיימת מערכת לקבלת תלונות סטודנטים בתחום ההוראה והטיפול בהן.

תשובה: כן/לא

אם התשובה חיובית, יש לפרט.

* * * * *

התקיימה הצבעה

בעד - 6

**אין מתנגדים ואין נמנעים
ההחלטה התקבלה פה אחד**

4. עדכון המתווה לעמידת הפלטפורמות בקבלת סטודנטים המוגדרים חרדים

תשע"ה/73 – החלטה:

בהמשך להחלטות ות"ת בדבר חובתן של הפלטפורמות לקבל תלמידים בהתאם להגדרות שנקבעו לכך ע"י המל"ג ות"ת, נקבע תהליך הדרגתי לעמידה ביעד זה. על מנת לסייע לפלטפורמות להתמודד באופן סביר והדרגתי עם המשמעות התקציבית של קליטת סטודנטים העומדים בהגדרה המאושרת בלבד, מחליטה ות"ת לדרג את התהליך בשיעור קבוע יורד כדלהלן:

בשנת תשע"ו - ניתן יהיה לרשום לשנה א' לפלטפורמות החרדיות (חרדית ירושלים ומבח"ר) לא יותר מ-10% סטודנטים שאינם עומדים בהגדרת חרדי, כפי שנקבעה בהחלטות ות"ת ומל"ג.

בשנת תשע"ז - ניתן יהיה לרשום לשנה א' לפלטפורמות החרדיות (חרדית ירושלים ומבח"ר) לא יותר מ-5% סטודנטים שאינם עומדים בהגדרת חרדי, כפי שנקבעה בהחלטות ות"ת ומל"ג.

החל משנת תשע"ח - לא יתבצע רישום של סטודנטים חדשים שאינם עומדים בהגדרה המאושרת.

החלטה זו מעדכנת את כל ההחלטות הקודמות של ות"ת בנושא, והיא מעדכנת את המתווה גם לשנים הבאות, כך שמתייצר הצורך בדיון חוזר בנושא מדי שנה. מדרג זה יאפשר לפלטפורמות היערכות ראויה וסבירה לעמידה ביעדים שנקבעו והוא מהווה הוראת שעה. למען הסר ספק, מובהר כי אין בהחלטה זו בכדי לשנות את המדיניות הנהוגה בנושא זה במסגרת המח"רים.

* * * * *

התקיימה הצבעה

בעד - 6

**אין מתנגדים ואין נמנעים
ההחלטה התקבלה פה אחד**

5. דו"ח הוועדה של ות"ת-מל"ג לבחינת נושא התוכניות החוץ-תקציביות והתוכניות הייעודיות במוסדות להשכלה גבוהה המתוקצבים

תשע"ה/74 – החלטה:

בישיבתה ביום 10.6.2015, קיימה ות"ת דיון ראשוני בדו"ח הוועדה של ות"ת-מל"ג, בראשות פרופ' ראובן גרונאו, לבחינת נושא התוכניות החוץ-תקציביות והתוכניות הייעודיות לאוכלוסיות מוגדרות, במוסדות להשכלה גבוהה המתוקצבים. זאת גם לאור דו"ח מבקר המדינה בנושא. ות"ת קיבלה סקירה מקיפה מפי פרופ' גרונאו בדבר המלצות הדו"ח. בהמשך לכך, ובטרם תמשיך את הדיון בנושא, מחליטה ות"ת כדלקמן:

1. ות"ת מודה לוועדה בראשות פרופ' גרונאו על העבודה היסודית שעשתה ועל הדו"ח המפורט שהגישה. כן מודה ות"ת לגורמים המקצועיים במינהל ות"ת-מל"ג שסייעו בידי הוועדה במהלך עבודתה.
2. ות"ת מבקשת לקבל התייחסות מועדת המשנה של מל"ג לפיתוח ומדיניות אקדמית, להמלצות הכלולות בדו"ח.
3. ות"ת מבקשת לקבל תגובותיהם והתייחסויותיהם של המוסדות להשכלה גבוהה להמלצות הדו"ח.
4. עם קבלת התגובות/התייחסויות לדו"ח ועדת גרונאו, יובא הדו"ח למליאת ות"ת להמשך דיון וקבלת החלטה שתובא אחר כך למל"ג.

* * * * *

התקיימה הצבעה
בעד - 5
1 לא השתתף בהצבעה
אין מתנגדים ואין נמנעים
ההחלטה התקבלה

6. פיילוט להנגשת ההשכלה הגבוהה לחברה הבדואית בנגב - בהמשך להחלטת ועדת ההיגוי

תשע"ה/75 – החלטה:

בהמשך להחלטתה מיום 20.5.15 בנושא פיילוט להנגשת ההשכלה הגבוהה לחברה הבדואית ולאור ההחלטה המנומקת של ועדת ההיגוי של ות"ת להנגשת ההשכלה הגבוהה לחברה הערבית, לפיה הפיילוט יבוצע ע"י מכללת ספיר, מחליטה ות"ת כדלקמן:

1. ות"ת רושמת לפנייה את נימוקי ועדת ההיגוי לבחירה במכללת ספיר לביצוע הפיילוט בהתאם לפרמטרים שנקבעו על ידה.
2. ות"ת מאשרת את תכנית הפיילוט למחזור תשע"ו ואת מסגרת התקצוב שלה לשנים תשע"ו-תשע"ט, בסך של 21,198 אלפי ₪ (כולל מכסות הסטודנטים בשנת המכינה ובתואר, מעטפת סיוע רגילה ותוספתית, סיוע לסטודנטים, כח אדם במטרה ורכז תוכנית "רואד" ברהט), ואת חלוקת התקציב בהתאם לסיכום הבין משרדי המצ"ב והמהווה חלק בלתי נפרד מההחלטה.
3. הפיילוט יבוצע ע"י מכללת ספיר, בהתאם לתכנית ולתקציב שיאושר מידי שנה על ידי הוועדה המיוחדת שתוקם לצורך לוויה הפרויקט, ובכל מקרה בכפוף למקורות שיועברו לפרויקט בפועל.
4. ות"ת מבקשת מהצוות המקצועי להביא בפניה דיווח שנתי אודות ביצוע התכנית והמלצות, אם ישנן, של הוועדה המיוחדת לעניין הפיילוט.

מובהר בזאת כי הרחבת הפיילוט למחוזים נוספים מותנית באישור ות"ת.

* * * * *

התקיימה הצבעה
בעד - 6

אין מתנגדים ואין נמנעים
ההחלטה התקבלה פה אחד

7. שיפוי המוסדות שקלטו סטודנטים מהמכללה הטכנולוגית אורט הרמלין

תשע"ה/ה-76 - החלטה:

1. ות"ת מאשרת מתן שיפוי למוסדות אשר קלטו סטודנטים מאורט הרמלין בסמסטר ב' בשנה"ל תשע"ה, בהתאם למודל השיפוי המפורט במסמך 3747, וכן מאשרת להתאים את המכסה למוסד בהיקף הסטודנטים שנקלטו.
2. מודל השיפוי יופעל עבור מוסדות שקלטו לכל הפחות 15 סטודנטים.
3. יובהר כי בשנים הבאות לא ינתן שיפוי בגין קליטת סטודנטים מהרמלין ואלה יתקצבו במסגרת המכסות הקיימות של המוסד לפי מודל ההוראה של ות"ת.
4. בהתאם למודל המוצע ולפי הדיווחים שנשלחו ע"י המוסדות לות"ת, הסך הכולל של היקף השיפוי המוערך הינו 3,095 אלפי ₪, עבור קליטת סטודנטים באוניברסיטת אריאל, המרכז האקדמי רופין והמכללה האקדמית אפקה.
5. הסכום הסופי והעברת השיפוי בפועל יחושב ויועבר למוסדות לפי דיווחי הלמ"ס ו/או המוסדות שיבוקרו על ידי הצוות המקצועי.
6. הצוות המקצועי יעדכן את מליאת ות"ת במידה שהעלות בפועל תהיה שונה משמעותית מהעלות המוערכת.

* * * * *

התקיימה הצבעה

בעד - 5

אין מתנגדים ואין נמנעים
ההחלטה התקבלה פה אחד

8. מורשי חתימה על מסמכי יישום בינלאומיים מטעם מל"ג/ות"ת

תשע"ה/ה-77 - החלטה:

ות"ת/מל"ג רשאיות לחתום על מסמך יישום המתייחס לשיתופי פעולה אקדמיים שבתחומי סמכותן אל מול גורם בחו"ל, על מנת ליישם מטרות שהוגדרו בהסכם מסגרת בין ממשלת ישראל למדינה אחרת, החתום על ידי משרד ממשלתי ישראלי רלוונטי, ובכפוף לאישור משרד החוץ. בהתאם לכך, ות"ת מאשרת כי מורשי החתימה מטעם מל"ג וות"ת, לחתום על מסמכי יישום בינלאומיים כאמור, לאחר שקיבלו את אישור מל"ג ובמידה ונדרש גם אישור וות"ת הם שניים מתוך השלושה הבאים: מנכ"ל מל"ג/ות"ת, יו"ר ות"ת וסגן יו"ר מל"ג.

* * * * *

התקיימה הצבעה

בעד - 4

אין מתנגדים ואין נמנעים
ההחלטה התקבלה פה אחד

9. הארכת ההכרה במכללה האקדמית אחוה

תשע"ה/ה-78 – החלטה:

בישיבתה ביום 10.6.2015 דנה ות"ת בנושא הארכת הכרה במכללה האקדמית אחוה והיא מחליטה להמליץ למלי"ג כדלהלן:

1. אין מניעה מן ההיבטים התקציביים, המשפטיים והעסקת סגל, להאריך את ההכרה הזמנית בשלוש שנים למוסד.
2. לקראת פתיחת שנה"ל תשע"ו תגיש המכללה דיווח אודות תיקון החריגות בהעסקה של הסגל ע"פ הנחיות יחידת השכר ותנאי העסקה בות"ת.
3. כתנאי להארכת ההכרה, תשוב ותבחן עמידת המכללה בכל החלטות/הנחיות מלי"ג-ות"ת ביחס להעסקת הסגל בתכניות ובפרט עמידת המכללה בהנחיות משרד החינוך ביחס לסגל שבאחריות משרד החינוך.
4. בנוסף, עד תום תקופת הארכת ההכרה הזמנית על המכללה להסדיר סופית את כל הזכויות שלה במקרקעין.

* * * * *

התקיימה הצבעה

בעד - 4

**אין מתנגדים ואין נמנעים
ההחלטה התקבלה פה אחד**

10. אישור החלטות מישיבת תת-הוועדה של ות"ת שהתקיימה ביום 10.6.2015

10.1 בקשת המכללה האקדמית תל-אביב יפו לפתוח תוכנית לימודים לתואר שני ללא תזה בפסיכולוגיה התפתחותית - אישור פרסום והרשמה

פרטי הנושא נמצאים במסמך מספר 3736 שהופץ לחברי תת-הוועדה.

תשע"ה/ה-79 - החלטה¹:

1. בישיבתה ביום 10.6.15 אישרה ות"ת את המלצת תת הוועדה של ות"ת שדנה בבקשת המכללה האקדמית תל-אביב יפו לקבל אישור לפתוח תוכנית לימודים לתואר שני ללא תזה בפסיכולוגיה התפתחותית כדלהלן:
2. אין מניעה מבחינה תקציבית, תנאי העסקת הסגל ותכנונית (בין היתר לאחר התייעצות עם גורמי המקצוע הרלבנטיים בהתייחס לזמינות מקומות ההכשרה המעשית) להמליץ למלי"ג לאשר למכללה האקדמית תל-אביב יפו לקבל אישור לפתוח תוכנית לימודים לתואר שני ללא תזה בפסיכולוגיה התפתחותית.
3. יחד עם זאת כתנאי לפתיחת שנה"ל בתוכנית על המכללה להעביר לות"ת/מלי"ג הסכמים חתומים עם מקומות ההכשרה המעשית.

* * * * *

התקיימה הצבעה

בעד - 4

**אין מתנגדים ואין נמנעים
ההחלטה התקבלה פה אחד**

10.2 בקשת המכללה האקדמית כנרת בעמק הירדן לפתוח תוכנית לימודים לתואר ראשון (B.Sc.) בהנדסת אנרגית גז ונפט

סוכם

¹נקבע כי החלטה זו תיכנס לתוקף רק לאחר שחברי ותת יקבלו את החומרים בנושא כפי שהועברו לתת ותת ויאשרו את ההחלטה. בתאריכים 13.6. ו-14.6 התקבלה הודעה במייל על אישור ההחלטה לאחר שהחברים קיבלו וקראו את כלל החומרים.

הנושא יובא לדיון חוזר לאחר שהחברים יקבלו את כל המסמכים הרלוונטיים לקבלת ההחלטה.

**10.3 בקשת אוניברסיטת תל-אביב לפתוח תוכנית לימודים לתואר ראשון (B.Sc.) דו-חוגי
במדעי רפואת השיניים וביולוגיה**

תשע"ה/ה-80 - החלטה:

בישיבתה ביום 10.6.15 אישרה ות"ת את המלצת תת הועדה של ות"ת שדנה בבקשת אוניברסיטת תל-אביב לפתוח תוכנית לימודים לתואר ראשון (B.Sc.) דו חוגי במדעי רפואת השיניים וביולוגיה כדלהלן: אין מניעה מבחינה תקציבית, תכנונית והעסקת הסגל בתוכנית, להמליץ למל"ג לאשר ל אוניברסיטת תל-אביב לפתוח תוכנית לימודים לתואר ראשון (B.Sc.) דו-חוגי במדעי רפואת השיניים וביולוגיה .

התקיימה הצבעה

בעד - 4

**אין מתנגדים ואין נמנעים
ההחלטה התקבלה פה אחד**

סגן יו"ר ות"ת נעל את הישיבה.

רשמה : אסתי יעקב

נספח להחלטה תשע"ה/76

כ"ד סיון תשע"ה

11 יוני 2015

תק. 11355-2015

סיכום תקציבי- פיילוט להנגשת ההשכלה הגבוהה לחברה הכדואית בנגב

לאור החשיבות של שילוב החברה הכדואית בנגב במערכת ההשכלה הגבוהה במדינת ישראל החליטה ות"ת על ביצוע תכנית פיילוט להנגשת ההשכלה הגבוהה לחברה הכדואית בנגב. בשלב זה הפיילוט יכלול מחזור אחד למשך ארבע שנים ללימודי תואר ראשון לסטודנטים כדואים. התכנית תציע מעטפת מיוחדת תוך סיוע וליווי צמוד של הסטודנטים, ובכלל זה: הכוון תחומי, תגבור אקדמי, תגבור שפתי, כישורים רכים, ייעוץ וליווי אישי לכל סטודנט, סיוע כלכלי, נגישות תרבותית, ועוד.

מוסכם כי תקצוב הפיילוט יהיה כדלקמן (הסכומים הנקובים באלפי ₪).

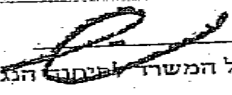
1. ות"ת ומכללת ספיר- 15,296 (מהם 1,000 של מכללת ספיר)
2. משרד החקלאות/מטה היישום- 2,800
3. הרשות לפיתוח כלכלי של מגזרי המיעוטים- 2,000
4. המשרד לפיתוח הנגב והגליל- 600
5. משרד האוצר- 500

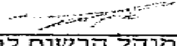
סך תקציב כאמור הינו ל-4 שנים (2015-2018) ויועבר לתקציב ות"ת ע"י כל אחד מהגורמים באופן שווה בשנים אלה ועד אוקטובר בכל שנה, כאשר ות"ת תעביר אותו בהתאם לביצוע בפועל ובכפוף להחלטות הוועדה המיוחדת (ראה להלן).

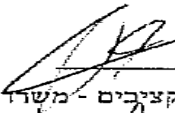
תקציב זה מיועד עבור מחזור אחד ואין כל התחייבות של מי מהגורמים הח"מ להשתתף בתקצוב של מחזור/פרויקט נוסף.

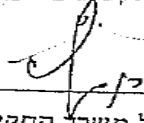
ועדת ההיגוי של ות"ת לענין הנגשת ההשכלה הגבוהה לתכרה הערבית תמנה ועדה מיוחדת לצורך לזוי, מעקב ובקרה אחר הפיילוט והפקת לקחים ממנו. חברי הוועדה יהיו, נציגי ציבור, ות"ת, מטה היישום במשרד החקלאות, הרשות לפיתוח כלכלי של מגזרי המיעוטים, משרד האוצר-אגף תקציבים ונציגי אקדמיה מהחברה הכדואית. הוועדה תבחן את התקדמות הפרויקט מדי שנה, תמפה ידע וכלים רלבנטיים, תאשר את המסגרת התקציבית של הפיילוט מדי שנה ותבחן את עמידת הפיילוט ביעדים שנקבעו.


ת"ת


מנכ"ל המשרד לפיתוח הנגב והגליל


מנהל הרשות לפיתוח כלכלי של מגזר המיעוטים


אגף התקציבים - משרד האוצר


מנכ"ל משרד החקלאות

מסמך זה נכנס לתוקף ב- 15/01/2018

Prime Minister's Office
ديوان رئيس الحكومة



משרד ראש הממשלה

מטה היישום להתיישבות ולפיתוח כלכלי של הבדואים בנגב
Directorate for Economic and Community Development of the Negev Bedouin
الهيئة التنفيذية لشؤون الإسكان والتطوير الاقتصادي لبدو النقب

יום שלישי ה' ניסן תשע"ד
08/04/14

לכבוד

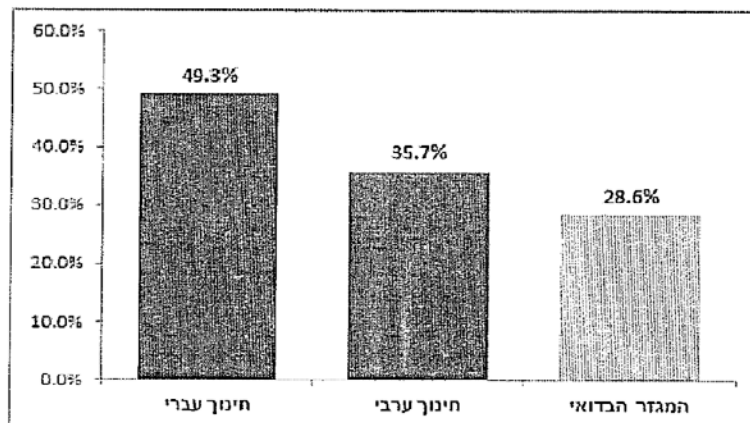
פרופ' מנואל טרכטנברג

יושב ראש הוועדה לתכנון ולתקצוב של המועצה להשכלה גבוהה

הנדון: עמדת מטה היישום בנוגע להקמת מכללה עבור הציבור הבדואי

ייצוג האוכלוסייה הבדואית בהשכלה הגבוהה בישראל נמוך משמעותית בהשוואה לחלקה באוכלוסייה הכללית. זאת למרות מגמת הגידול (במספרים מוחלטים) של הסטודנטים הבדואים (בעיקר סטודנטיות).

עמידה בדרישות הסף של האוניברסיטאות (בוגרי י"ב) לפי מגזר, 2010¹



מזה מספר שנים עולה הצורך לחקים מוסד אקדמי מוכר אשר מיועד למגזר הבדואי ויפעל בתחומיו. יוזמה זו עולה מנציגי רשויות בדואיות, יזמים מקומיים ונציגי ציבור, וכן, כקריאה אותנטית של סטודנטים צעירים מיהשטחי המעוניינים ללמוד קרוב לבית. שלל תכניות אשר פועלות כיום במסגרת האוניברסיטאות והמכללות בישראל ומטרותן לתמוך ולעזור לסטודנט

¹ לפי נתוני משרד החינוך שהתקבלו במל"ג

F.A נוסח
מאושר



הבדואי, אינן נותנות מענה מספק והנתונים שבידינו מראים כי בשלוש השנים האחרונות לא מתקיימת עלייה במספר הנרשמים הבדואים למוסדות ההשכלה הגבוהה בדרום הארץ.

עמדת מטה היישום להתיישבות ולפיתוח כלכלי של הבדואים בנגב, הינה כי מכללה בדואית הינה כורת מציאות ויש לפעול להקמתה באופן מיידי – תוך שיתוף פעולה מלא והכרה של המליג במוסד אשר יקום. עמדה זו נובעת ממספר טעמים:

1. בשנים האחרונות מתקיימת תופעה נרחבת של בדואים, תושבי הנגב, היוצאים ללימודים אקדמיים במקצועות המבוקשים, במוסדות להשכלה גבוהה מחוץ לישראל; ברשות הפלסטינית, בירדן ובאירופה. תופעה זו נמצאת במגמת גידול מתמדת, לצד ירידה במספר הסטודנטים הבדואים הלומדים במוסדות החינוך הישראליים בדרום הארץ. במיוחד יציאתם של בדואים ללימודים בגדה המערבית הינה כר פורה להשפעה מוגברת של התנועה האסלאמית בקרב הבדואים תושבי ישראל ולחלחול ערכים אנטי ישראליים ואנטי ממסדיים בקרב אוכלוסייה זו. זאת ועוד, הלימודים בגדה המערבית עולים כמחצית מהמחיר השנתי של לימודים אקדמיים בישראל, והנגישות אליהם נוחה יחסית – יומיים בשבוע של לימודים בימים שישי ושבת, שכוללים הסעות קבועות שמביאות את הסטודנט הלך וחזור אל המכללה וממנה למספר מוקדים בנגב. זאת לצד יומה אקדמית נמוכה משמעותית מזו אשר בה הוא נדרש לעמוד במכללות ובאוניברסיטאות בארץ.
2. חלק ניכר מחסיבות המובילות צעירים בדואים ללימודים גבוהים בגדה נובעת מקושי אמיתי בו הם נתקלים בקבלה ללימודים ובהתמדה בהם במוסדות ההשכלה הגבוהה בישראל. זאת למרות ליווי צמוד ושלל הקלות אקדמיות ותמריצים כלכליים שניתנים כיום לסטודנט בדואי אשר לומד בארץ. לאלה מצטרפים קשיי נגישות ותחבורתית חסומים בפני צעירים בדואים, בדגש על אלה החיים בפזורה. חלקם מחויבים ללכת מרחקים גדולים, בשבילים לא סלולים, מביתם ועד לכביש הראשי אשר ממנו לרוב לא קיימים קווי אוטובוס סדירים. אותו קושי קיים גם בדרכם חזרה מהאקדמיה לביתם, ומתעצם אם מדובר בנשים צעירות אשר נדרשות לחזור בשעות לילה מאוחרות.
3. הסטודנטים הבדואים נוטים לבחור תחומי לימוד מקצועיים בעלי אופק תעסוקתי, בעיקר במגזר הציבורי בתחומי חינוך והוראה, ובמספרים קטנים בתחומי המקצועות הפרה-רפואיים – רוקחות וסיעוד. לצד זאת, נעדרים הסטודנטים הבדואים כמעט לגמרי ממדעי הטבע וההנדסה – בעקבות פער לימודי גדול איתנו אם הם מגיעים ממערכת החינוך התיכונית שאינה ברמה מספקת במגזר זה.

לפיכך – תומך מטה היישום ברעיון אשר הוצע ע"י המל"ג – פתיחת 'מכללה קהילתית', (Community College). נדגיש שחשוב מאד שהמכללה תמשוך את בני ובנות המגזר ללמוד בה, בעיקר מול הותחורון עם המוסדות האחרים שצוינו לעיל. דרכים אפשריות להגברת האטרקטיביות היא שהמכללה הקהילתית תשמש כמכינה קדם אקדמית המעניקה גם קרדיטציה חלקית על הלימודים בה (בניגוד למכינות אחרות). בנוסף, הצעתנו היא כי יתקיימו בה מספר

רח' קפלן 3, הקריה, ירושלים 91007, טל: 02-6706127, פקס: 02-6513131
3 Kaplan St. Jerusalem 91007, Tel: +972 (2) 6706127, Fax: +972 (2) 6513131
شارع Kaplan 3, مكريا اورشليم القدس 91007, هاتف: 02-6706127, فاكس: 02-6513131

www.pmo.gov.il



מסלולי לימוד, לרבות כאלה שיכשירו את הלומדים למקצוע מעשי (ת.הוראה, טכנאות, הנדסאות) - מזה שיגביר את האטרקטיביות של הלימודים בה.
רק מכללה קהילתית אשר תהא אטרקטיבית מספיק תוכל לעצור את הסחף של בני המגזר ללימודים ברשות הפלסטינית. רק גוף מוכר, הקרוב למקום מגוריהם של הבדואים ושהלימודים בו מותאמים לקשיים הרבים והאובייקטיביים אותם חווה סטודנט בדואי בישראל, תוכל להשאיר את ציבור הסטודנטים הבדואים בישראל.

אנו סבורים כי חקמת מכללה עבור המגזר הבדואי הינה צו השעה ועל המליג לפעול באופן מידי להקמתה או להכרה באחד מהמוסדות הפועלים היטש בשטח ואינט מוכרים. לשיטתנו, על המכללה חקתיתית לקום בעיר רהט, אשר מהווה יעיר הבירה של המגזר הבדואי בנגב. ברהט אף הוקצה למכללה שטח עם תבייע מאושרת באזור התעשייה החדש יעידן הנגב.


בברכה,

דורון אלמוג, אלוף (מילי)

ראש מטה היישום להתיישבות ולפיתוח כלכלי של הבדואים בנגב

העתקים :

שר החינוך, ח"כ הרב שי פירון

שר החקלאות, ח"כ יאיר שמיר

מנכ"ל משרד החקלאות, מר רמי כהן

מנחלת מחוז דרום במשרד החינוך, גבי עמירה חיים

סמנכ"לית תכנון ומדיניות במועצה להשכלה גבוהה, גבי מירב שביב

ראש הרשות להסדרת התיישבות הבדואים, מר יהודה בכר