

תוכנית החומש של מל"ג-ות"ת לאוכלוסיה החרדית לשנים תשע"ב-תשע"ו

מחקר הערכה והמלצות
לחומש הבא (תשע"ז-
תשפ"א)

ד"ר גלעד מלאך, ד"ר לי כהנר,
מר איתן רגב

צוות המחקר

חוקרים

ד"ר גלעד מלאך, ראש תוכנית "חרדים בישראל" המכון הישראלי לדמוקרטיה ומרצה באוניברסיטת בר אילן

ד"ר לי כהנר, ראש החוג ללימודים רב תחומיים המכללה האקדמית לחינוך אורנים, חוקרת במכון הישראלי לדמוקרטיה

מר איתן רגב, חוקר בכיר במרכז טאוב לחקר המדיניות החברתית בישראל, דוקטורנט בחוג לכלכלה באוניברסיטה העברית

עוזרות מחקר

הגב' צביה זיכרמן, עו"ד, סטודנטית לתואר שני במשפטים ומדיניות ציבורית באוניברסיטה העברית, עובדת בצוות "תוכן ואסטרטגיה" בבית הנשיא

הגב' הודיה רוזנבלום, עו"ד, סטודנטית לתואר שני במשפטים ומדיניות ציבורית באוניברסיטה העברית, עובדת באגף ממשל וחברה במשרד ראש הממשלה

תוכן עניינים

4	פרק 1 - מבוא
7	פרק 2 - הערכת תוכנית החומש הנוכחית
25	פרק 3 - המלצות לתוכנית החומש החדשה
42	פרק 4 - סיכום
46	פרק 5 - מגמות עדכניות בהשכלה ותעסוקת חרדים
56	רשימת מקורות

1. מבוא

בשנת 2016 מסתיימת תוכנית חומש ראשונה של המל"ג לשילוב האוכלוסייה החרדית באקדמיה ומתחילה תוכנית חומש חדשה לאוכלוסייה זו. התוכנית כללה שינויים מקיפים במבנה המסלולים המיועדים לחרדים תוך הצבת יעדים כמותיים ואיכותיים לחמש שנות התוכנית. החיבור שלהלן הוא מחקר מלווה ומעבב לתוכנית החומש החדשה, והוא בוחן את ההצלחות והקשיים ביישום תוכנית החומש הנוכחית. פרק 5 לחיבור זה, ניתוח מגמות בהשכלת ותעסוקת חרדים, נכתב על ידי החוקר איתן רגב.

1.1 רקע - מדיניות ציבורית לחרדים ולימודים אקדמיים לחרדים

"חברת הלומדים" החרדית נקלעה לקשיים מבית ומחוץ החל משלהי שנות ה-90 של המאה ה-20 (גוטליב, 2007; כהן, 2005). המחיר החברתי והכלכלי הכבד שגבה השגשוג הדמוגרפי של חברה זו עודד את המדינה ואת החברה החרדית עצמה לחפש אחר מגוון דרכים לשילוב החברה החרדית במשולש הזהב של הצבא-ההשכלה-התעסוקה בישראל (מלאך, כהן וזיכרמן, 2015; מלחי, כהן וקאופמן, 2011; תמיר ואח', 2010). אפשר למנות בהם את מסלולי נצח יהודה ושח"ר בצבא, את השירות האזרחי, פלטפורמות ומח"רים בהשכלה הגבוהה, הכשרה מקצועית ומרכזי הכוון ותעסוקה.

הגורם הדומיננטי ביוזמות אלו הם משרדי ממשלה, רשויות ממלכתיות וגופים פילנתרופיים המשתפים פעולה עם אליטות חדשות מתוך המגזר החרדי. תהליך השינוי הינו תוספתי (אינקרמנטלי) והוא כולל שורה של כלים: עיצוב מסלולים חדשים לצד המסלולים הקיימים, הקמת מובלעות משלבות, שימוש בעמימות אידיאולוגית, בניית תמריצים כלכליים ומבניים להסדריות, השהיית הרגולציה ושמירה על פרופיל תקשורתי נמוך (מלאך, 2014).

1.2 אקדמיה לחרדים ותוכנית החומש הנוכחית של המל"ג (תשע"ב-תשע"ו)

תוכניות אקדמיות נפרדות מגדרית וייעודיות לאוכלוסייה החרדית החלו לפעול בעידוד הות"ת בשלהי שנות ה-90 של המאה ה-20. קרוב למחצית מן התלמידים החרדים במוסדות המתוקצבים למדו בשנת הלימודים תשע"א במסגרת פלטפורמות שבהן מלמדים מוסדות אקדמיים שונים, כגון מבח"ר והמכללה החרדית ירושלים. המחצית האחרת למדה תחת קורת גג אקדמית ומנהלתית של מוסד לימודים אחד (הבולט שבהם הינו בג"ט). באותה שנה למדו יותר מ-40% מן הסטודנטים החרדים במוסדות שאינם מתוקצבים, רובם בקמפוס החרדי אונו, בעיקר משפטים ומינהל עסקים (זטקובצקי, 2013).

בתחילת שנת 2012 אישרה המל"ג את תוכנית החומש הרב-שנתית למגזר החרדי. על פי התוכנית יוקמו מסגרות חרדיות (להלן, מח"רים) בסמוך לאוניברסיטאות או מכללות ובאחריותן המלאה. במסגרת החומ"ש הוגדרה בצורה ברורה ההתייחסויות לתחומים הבאים בתוך מסגרות המח"רים: גיוון תחומי הלימוד, פיזור גיאוגרפי של המוסדות, קביעת הפרופיל הדמוגרפי והחלוקה המגדרית של התלמידים בתוכניות, חזות הקמפוס, מבנה המכינות המודולריות, הגדרה ברורה ל"מיהו חרדי", והתייחסות לסוגיית המרחב הציבורי - כל אלו מנותחים בהרחבה בדוח זה. כמו כן נקבע בתוכנית מודל חדש לתקצוב המוסדות והתלמידים על פי תחומי הלימוד, והוגדרו בה בפעם הראשונה יעדים לגידול המספרי של סטודנטים חרדים במוסדות האקדמיים בישראל (המועצה להשכלה גבוהה, 2011). בנוסף לכך, נקבע כי הפלטפורמות הקיימות יושבחו, וכל פלטפורמה תעבור בהדרגה לאחריות אקדמית וניהולית אחת.

במהלך שנה"ל תשע"ג-תשע"ה (2012-2015) נפתחו 14 מח"רים בסמוך לאוניברסיטאות ומכללות שונות. כמו כן, החלה הוות"ת להעניק הלוואות מותנות לסטודנטים חרדים שגובהן נקבע על פי תחומי הלימוד שלהם. החל משנת תשע"ד (2013-2014) הקפידה ות"ת על עמידה בהגדרת חרדי בקבלה למח"רים והפחיתה בהדרגה את מספרם של אלו שאינם עומדים בהגדרה במוסדות הפלטרפורמה.

1.3 מטרות המחקר ומתודולוגיה

המחקר כלל שתי מטרות עיקריות:

1.3.1. בחינת עמידתה של תוכנית החומש ביעדים שהוצבו לה;

1.3.2. בניית מערך הצעות לשיפור התוכנית לחומש הבא.

מתוך מטרות אלו נגזרו מטרות משנה נוספות:

- ✓ סיכום ותיעוד השלבים השונים ביישום תוכנית החומש בדגש על הערכת פרמטרים איכותניים – קידום חזון ומטרות התוכנית, מיפוי נקודות החוזקה והקשיים בתוכנית;
- ✓ עמידה על היבטים של תוכנית המח"רים שלא יושמו בצורה מיטבית ודרכים לשיפור הטיפול בהם;
- ✓ מיפוי חסמים רלוונטיים מצד מוסדות אקדמיים ומצד מוסדות חרדיים פרטיים, והוצעו אמצעים להתמודד עמם;
- ✓ בחינת כלים חדשים לקידום כניסתם של חרדים ללימודים אקדמיים;
- ✓ בניית מערך הצעות והמלצות יישומיות לשיפור התוכנית עבור מקבלי החלטות במל"ג ובוות"ת ביחס לתרומתה ואפשרויות הפצתה והטמעתה.

לצורך מענה על מטרות המחקר שהוצגו נבחרה אסטרטגיית מחקר מעורבת, שכללה שילוב של מתודולוגיות כמותניות ואיכותניות. השאלות הכמותניות נגעו לקצב גידול התוכניות, משקל תוכניות המח"רים בכלל התוכניות לחרדים, לגיוון תחומי הלימוד כתוצאה מהשקת המח"רים, לפיזור גיאוגרפי של המח"רים, לפרופיל דמוגרפי ולחלוקה מגדרית של התלמידים בתוכניות השונות ושאלות נוספות.

השאלות האיכותניות עסקו בחיבור בין אחריות אקדמית לאחריות ניהולית, במידת הממשק עם מוסד האם של המסגרות הייעודיות לאוכלוסייה החרדית, בבחינת נקודות החוזקה והחולשה של תוכנית המח"רים, בהשפעת תוכנית המח"רים על מוסדות הפלטרפורמות, בגיוון תחומי הלימוד, בחזות הקמפוס, באפקטיביות של המכינות המודולריות, בסוגיית מיהו חרדי, בזהות התרבותית, באופי ההפרדה המגדרית, בהפרדה הגיאוגרפית, בסוגיית המרחב הציבורי, ועוד.

המענה למכלול השאלות הכמותיות והאיכותניות התקבל מן השחקנים הפועלים בשדה המימוש של התוכנית (נערכו כ-60 ראיונות). מערך איסוף הנתונים במחקר כלל:

- ✓ איסוף נתונים כמותיים מן הות"ת, קרן קמ"ח, הלמ"ס (נתוני רשות המיסים), משרד החינוך, מרשם האוכלוסין, נתוני פסיכומטרי) וכן נתונים מכלל המוסדות האקדמיים המפעילים תוכניות ייעודיות למגזר החרדי;

- ✓ ראיונות עומק עם בעלי תפקידים מובילים את התוכנית מקרב אנשי הות"ת והמל"ג ;
- ✓ ראיונות עומק עם בעלי תפקידים במשרדי הממשלה הרלוונטיים (האוצר, הכלכלה, החינוך, המשפטים וראש הממשלה) ;
- ✓ ראיונות עומק עם קרנות פילנתרופיות רלוונטיות : קרן קמ"ח וקרן ידידות טורונטו ;
- ✓ ראיונות עומק עם מתכנני ומפעילי התוכנית במוסדות האקדמיים השונים ;
- ✓ ראיונות עומק עם אנשי הסגל האקדמי והמנהלי המשויכים לתוכנית הייעודית לחרדים במוסדות השונים ;
- ✓ ראיונות עומק עם סטודנטים חרדים שמתתפים בתוכנית הייעודית ;
- ✓ ראיונות עומק עם אנשי סגל בעלי עמדות ביקורתיות כלפי התוכנית הייעודית לאוכלוסייה החרדית ;
- ✓ תצפיות וסיורים במוסדות ובכיתות לימוד שבהם לומדים הסטודנטים החרדים .

2. הערכת תוכנית החומש הנוכחית

2.1. יעדים כמותיים

2.1.1. מספר סטודנטים חרדים

2.1.1.1. היעד שנקבע

בשנת הלימודים תשע"א (2010-2011) הוערך מספר הסטודנטים במסגרות הייעודיות לאוכלוסייה החרדית ב-6,000. היעד שהגדירה תוכנית החומש היה גידול של 8,500 סטודנטים עד שנת תשע"ו (2015-2016), עד לסה"כ של 14,500 סטודנטים חרדים באותה שנה.

2.1.1.2. הכלים לעמידה ביעד

תוכנית החומש הציעה שני כלי מדיניות עיקריים שנועדו לקדם יעד זה: פתיחת מסגרות חדשות במח"רים ותמרוץ כלכלי לסטודנטים באמצעות הלוואה מותנית.

2.1.1.3. מידת העמידה ביעד

בשנת תשע"ו למדו, על פי הערכה המבוססת על נתוני הלמ"ס לשנת תשע"ה, 11,000 סטודנטים חרדים, גידול של 5,000 סטודנטים לעומת תשע"א. זה גידול של 60% מן המתוכנן. מספר הסטודנטים החרדים עומד על 75% מן היעד שנקבע בתוכנית החומש.

ניתוח מפורט לפי מוסדות של מספר הסטודנטים החרדים **עד גיל 36** לשנה"ל תשע"ה (2014-2015) נמצא בטבלה מס' 3 בסוף פרק זה. ניתוח מפורט **לאותם גילאים** לשנים תשס"ח-תשע"ה (2008-2015) נמצא בפרק 5 לעבודה זו.

2.1.1.4. הערכה

היעדים המספריים שהציבה תוכנית החומש היו גידול של 140% במספר הסטודנטים החרדים בתוך חמש שנים. שיעור הגידול בפועל עמד על 83%. תוכנית החומש שבליבה תוכנית המח"רים לא הביאה לשינוי בקצב הגידול של הסטודנטים החרדים לעומת השנים שקדמו להפעלתה. עם זה, הערכה מחודשת של מספר הסטודנטים בתחילת החומש מראה ששיעור הגידול היה גבוה יותר, ולפיכך התוכנית היתה קרובה יותר לעמידה ביעדיה. יתירה מכך, הגידול נפגע למשך שנת לימודים אחת לפחות בשל נסיבות פוליטיות שיוסברו להלן.

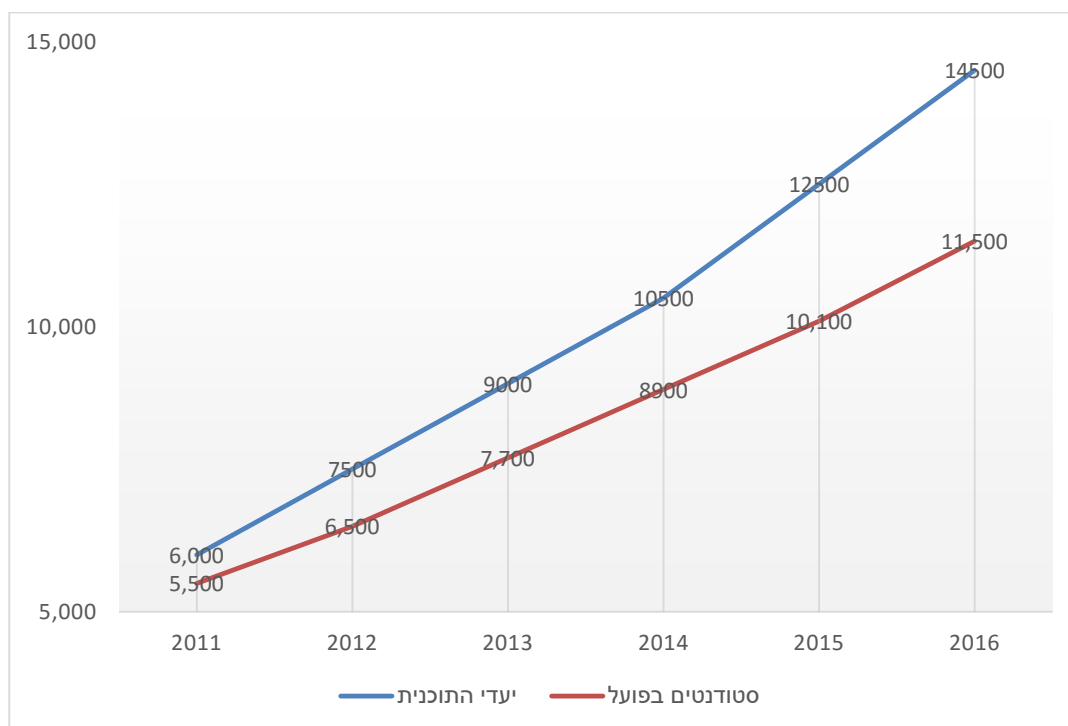
2.1.1.4.1. להערכתנו קרוב ל-30% מן הסטודנטים שנספרו כחרדים בתשע"א לא עמדו בהגדרה ובמדידה הנוכחיות של "חרדי" (בוגר חינוך בפקוח חרדי), ולפיכך היו בשנה זו לא יותר מאשר 4,500 סטודנטים חרדים במוסדות ייעודיים לחרדים. לעומת זה, על פי הערכות נוספו באותה שנה כ-1,000 סטודנטים חרדים לאוניברסיטה הפתוחה ולמסגרות שאינן חרדיות (מלאך וכהן, 2011). יוצא אפוא שהגידול הריאלי עמד בחומש שחלף על כ-15% לשנה. סך כל הגידול עמד על כ-100%, שהם כ-5,500 תלמידים בחמש שנים, לעומת היעד של גידול של 140% שהוצב לחומש.

2.1.1.4.2. היבט חיצוני שפגע בקצב הגידול של האקדמיה לחרדים קשור לשנה"ל תשע"ד-תשע"ה שהייתה קשה במערכת היחסים בין החרדים והמדינה בשל נסיבות פוליטיות. נסיבות אלו פגעו גם בתוכניות האקדמיות לחרדים ובייחוד בתוכנית המח"רים החדשה.

2.1.1.4.3. העדר נתונים עדכניים על-אודות מספר הסטודנטים החרדים בכל שנה מקשה על הצורך להעריך במדויק את אחד ההיבטים המרכזיים של מידת ההצלחה שלה. כמו כן היא פוגעת ביכולת לתכנן לטווח ארוך את שילוב חרדים באקדמיה. כך, בחודש אפריל 2016 עדיין לא היה אפשר לקבל מידע מהימן מהות"ת על כלל הסטודנטים החרדים בשנת תשע"ה (2014-2015).

על ות"ת לשפר את מערך התיאום עם הלמ"ס ולצמצם ככל האפשר את משך הזמן בין תום שנת הלימודים לקבלת נתונים עדכניים על-אודות הסטודנטים החרדים שלמדו בה.

גרף מספר 1 – יעדים כמותיים בתוכנית החומש הנוכחית



2.1.2 שיעור הגברים מכלל הסטודנטים החרדים

2.1.2.1 היעד שנקבע

שיעור הגברים בכלל הסטודנטים החרדים (בגילאי 20-30) עמד בשנת תשע"א (2010-2011) על 34%. הרציונל של התוכנית הוא שבשל שיעורם הנמוך של גברים חרדים באקדמיה ובתעסוקה יש צורך לפעול לעודד אותם לעשות כן. ועל כן, למרות שבתוכנית החומש לא נקבע יעד ברור להגדלת שיעור הגברים באוכלוסיית הסטודנטים, נבנו כלים לתמיכה דווקא בהם. קצב הגידול השנתי במספר הסטודנטים (הכולל גברים) היה אמור לעמוד על 19% בשנה.

2.1.2.2 הכלים לעמידה ביעד

לתוכנית החומש נלוותה תוכנית מלגות (הלוואה מותנית) שיועדה בעיקרה לגברים. הצורך בכך נגזר גם מכך שגברים חרדים נדרשים להשלים לימודי מכינה/ליבה יותר מאשר נשים חרדיות, והם מתחילים בלימודים אקדמיים בגיל מבוגר ביחס, כשהם מטופלים במשפחה וילדים.

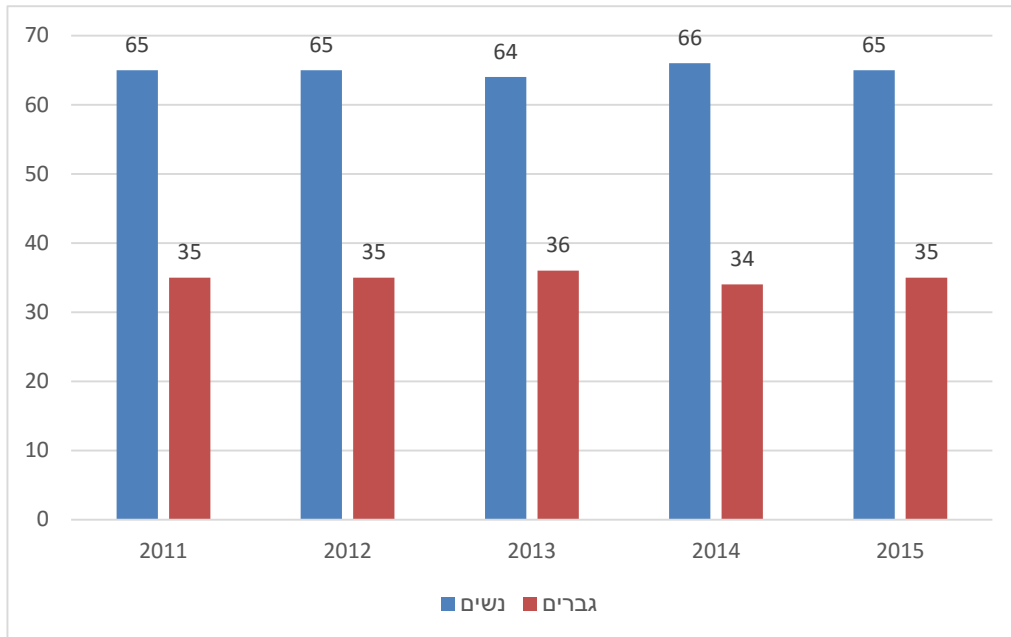
2.1.2.3 מידת העמידה ביעד

קצב הגידול של מספר הסטודנטים החרדים הגברים עמד בין השנים 2011-2014 על 14% בשנה, שיעור נמוך מן היעד שנקבע. קצב זה דומה לקצב הגידול של כלל הסטודנטים החרדים, ולפיכך נשמרה יציבות בשיעור הסטודנטים הגברים החרדים (35%) בשנים תשע"א-תשע"ה (2011-2015).

2.1.2.4. הערכה

התוכנית לא הציבה יעדים מוגדרים לכניסת גברים חרדים לאקדמיה אולם ניסתה לקדם מדיניות ייעודית לשילובם באמצעות תמריצים כלכליים ומבניים. מספר הגברים עלה בקצב דומה לזה של הנשים ושיעורם בקרב הסטודנטים החרדים לא עלה במהלך החומש. יש להציב יעד מספרי בתחום זה לחומש הבא.

גרף מספר 2 – חלוקת הסטודנטים החרדים על פי מגדר (באחוזים) בשנה"ל תשע"ב-תשע"ו (2011-2015)



2.1.3. פריסת מסגרות - מספר המוסדות לחרדים

2.1.3.1. היעד שנקבע

תוכנית החומש התייחסה למספר המוגבל של מסגרות ייעודיות לאוכלוסייה החרדית, וכתוצאה מכך להעדר היכולת לפתוח מגוון עשיר של תוכניות. לא הוצב יעד ספציפי למספר המוסדות הייעודיים לחרדים.

2.1.3.2. הכלים לעמידה ביעד

תוכנית המח"רים שעומדת במרכז תוכנית החומש קובעת שיפתחו מספר רב של מסגרות חרדיות בסמוך למוסד-אם אקדמי ועל פי הפריסה הגאוגרפית של האוכלוסייה החרדית. התוכנית מעודדת את פתיחת המח"רים באמצעות תקצוב ייעודי על פי תנאי הקול הקורא שפורסם.

2.1.3.3. מידת העמידה ביעד

במהלך השנים תשע"ג-תשע"ו נפתחו מספר רב של מסגרות לחרדים כחלק מתוכנית המח"רים. בשנת תשע"ב היו 5 מוסדות עם תוכנית ייעודית לחרדים, ובשנת תשע"ו

יש 19 מוסדות כאלו, בהם 3 אוניברסיטאות. המוסדות מרכזים באזור ירושלים והמרכז. לפירוט מלא שלהם ראו טבלה מס' 2 בסוף פרק זה.

2.1.3.4. הערכה

ריבוי המוסדות מעיד על עמידה ביעד. החלוקה האזורית הינה כדלקמן: 8 מוסדות באזור ירושלים (44%), 6 באזור המרכז (33%), 2 באזור הצפון (11%) ו-2 בדרום (11%) (לא כולל האוניברסיטה הפתוחה). חלוקה זו הולמת במידה רבה את תפוסת האוכלוסיה החרדית ש-87% ממנה מתגוררים באזור ירושלים ובמרכז. עם זאת, מספר המוסדות הגדול יצר ביזור גדול. כתוצאה מכך עשויות להיווצר שתי בעיות: פגיעה ברגולציה על המוסדות המרובים, וקושי באכלוס כיתות קיימות וחדשות ופתיחת מסלולים חדשים בשל התחרות הקשה בין המוסדות.

2.2 יעדים מבניים

2.2.1 חיבור בין אחריות אקדמית לאחריות ניהולית

2.2.1.1 היעד שנקבע

הקמת תוכניות/קמפוסים לחרדים שהאחריות המקצועית והניהולית שלהם נמצאת בידיו של מוסד אקדמי יחיד.

2.2.1.2 הכלים לעמידה ביעד

היבט מרכזי בתוכנית החומש הינו הקמת המח"רים, שיצרו השתייכות מלאה של כל קמפוס חרדי למוסד-אם אקדמי. זיקה זו כוללת אחריות מקצועית ומנהלתית של המוסד-האם במטרה ליצור מתאם מלא בין התכנים והסגל במוסד-האם לקמפוס החרדי. תוכנית המח"רים אף דרשה קרבה גאוגרפית למוסד-האם, בניגוד לפלטפורמות שמקצת המוסדות המלמדים בהן היו בריחוק גאוגרפי ניכר.

2.2.1.3 מידת העמידה ביעד

מסגרת תוכנית המח"רים הביאה לעלייה בשיעור הסטודנטים החרדים הלומדים שבאחריות אקדמית וניהולית אחת מכ-70% לכ-83%.

2.2.1.4 הערכה

תוכנית המח"רים עמדה ביעדיה באשר ליצירת חיבור בין אחריות אקדמית לאחריות ניהולית. אחריות זו יוצרת זיקה חזקה בין המוסד-האם לבין המח"ר. למרחק הגאוגרפי יש השלכה על רמת הזיקה למוסד-האם. במקרים שבהם המוסדות רחוקים זה מזה מרחק הליכה, ההנהלה, המרצים והסטודנטים רואים קשר בין הקמפוס החרדי למוסד-האם. ראייה זו משפיעה על נכונותם של מרצים בכירים ללמד במח"ר ועל השימוש שעושים הסטודנטים בשירותים ובמתקנים של המוסד-האם.

היבט נוסף שנוגע לתוכנית המח"רים הוא המשך הפעלת הפלטפורמות למרות ההחלטה להפוך אותן בהדרגה למח"רים. אפשר להצדיק החלטה זו ברצון שלא לפגוע במסגרות קיימות ולשמור על מערכת יחסים טובה עם הציבור החרדי. עם זאת, הבעיות הכרוכות בריבוי מוסדות-אם ובמרחק גאוגרפי משמעותי נותרו בעינם ואי אפשר להצביע על עמידה ביעד בסוגיה זו.

2.3 יעדי תוכן

2.3.1 העלאת איכות ההוראה והלימוד

2.3.1.1 היעד שנקבע

יצירת מתאם מלא בין התכנים הנלמדים במוסד-האם לתכנים הנלמדים בקמפוס החרדי.

2.3.1.2. הכלים לעמידה ביעד

הקמת המח"רים נועדה ליצור דמיון מלא בין המוסד-האם לבין המסגרת החרדית. הקרבה הגאוגרפית והאחריות הניהולית האחת נועדו ליצור מצב שבו המוסד-האם לוקח אחריות מלאה על המח"ר השייך לו. האחריות הזאת כוללת בין השאר שאותם מרצים ילמדו במוסד-האם ובמח"ר, והבחינות במח"ר יהיו זהות לאלו הנהוגות במוסד-האם.

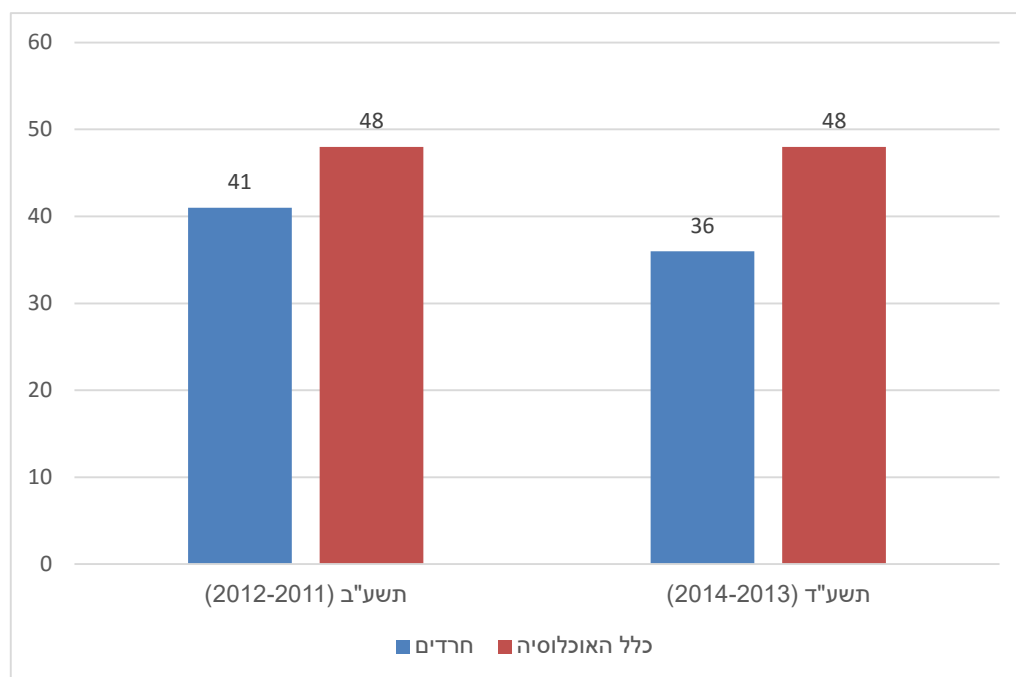
2.3.1.3. מידת העמידה ביעד

הזיקה בין המח"רים למוסד-האם גדולה מן הזיקה של המוסדות המלמדים בפלטפורמות, היינו, שהמטרה הושגה. במקצת מן הראיונות עלה פקפוק באשר לתועלת שבקריטריון הסמיכות הגיאוגרפית להבטחת איכות ההוראה, אולם מרבית המרואיינים ציינו שזו אכן מחזקת את הזיקה למוסד-האם. כמו כן, על פי בדיקות מדגמיות, להערכתנו יש חפיפה רבה במרצים, בתכני הלימוד ובבחינות בין המוסדות-האם למח"רים. גם זו עמידה ביעד שהוצב. כמה מרואיינים סבורים שבמרחק הקיים אין די, וכי לצמצום נוסף של המרחק תהיה תרומה משמעותית להעלאת איכות ההוראה ולניוד מלא של הסגל המלמד. אנו מסכימים עם קביעה זו ומבקשים לקבוע שעבור מרבית החברה החרדית, גם זו המחוייבת ללימודים בקמפוס נפרד, אין קושי בלימודים בסמיכות הליכה לקמפוס מרכזי. מודל התמרוץ של החומש החדש אמור להתחשב בכך, ונרחיב על כך בהמשך.

2.3.1.4. הערכה

כנגזרת של הקמת המח"רים נוצרה חליפיות בקרב הסטודנטים בין פלטפורמות שבהן לימדו בעיקר אוניברסיטאות (בייחוד בר-אילן וחיפה) לבין מח"רים שבהם מלמדות בעיקר מכללות. בתוך שנתיים (תשע"ב-תשע"ד) ירד שיעור הסטודנטים החרדים הלומדים לקראת תואר אוניברסיטאי מ-41% ל-36%, לעומת 48% בקרב כלל הסטודנטים בישראל. בכך התרחק הפרופיל של הסטודנט החרדי מן הפרופיל של כלל הסטודנטים בישראל. שינוי זה מצריך התייחסות בתוכנית החומש הבאה.

גרף מספר 3 – שיעור הסטודנטים בקרב חרדים ובכלל האוכלוסיה הלומדים לתואר אוניברסיטאי (ראשון ושני)



2.3.2 גיוון תחומי הלימוד

2.3.2.1 היעד שנקבע

יצירת מגוון רחב של תחומי לימוד, כולל כאלו הדורשים תשתית פיזית רחבה.

2.3.2.2 הכלים לעמידה ביעד

הקמת המח"רים בסמיכות גיאוגרפית למוסד-האם נועדה לאפשר למסגרות החרדיות להשתמש במשאבים של המוסד-האם. צורך זה ניכר בייחוד במקצועות המדעים המדויקים הדורשים מעבדה שאי אפשר להקים במח"רים. תוכנית המלגות של מל"ג הכוללת תיעדוף של תחומי לימוד נדרשים נועדה ליצור אף היא גיוון בתחומי הלימוד של הסטודנטים החרדים.

2.3.2.3 מידת העמידה ביעד

בין השנים תשע"ב-תשע"ה נרשם זינוק של כ-80% במספר התוכניות לחרדים, מ-62 ל-110.

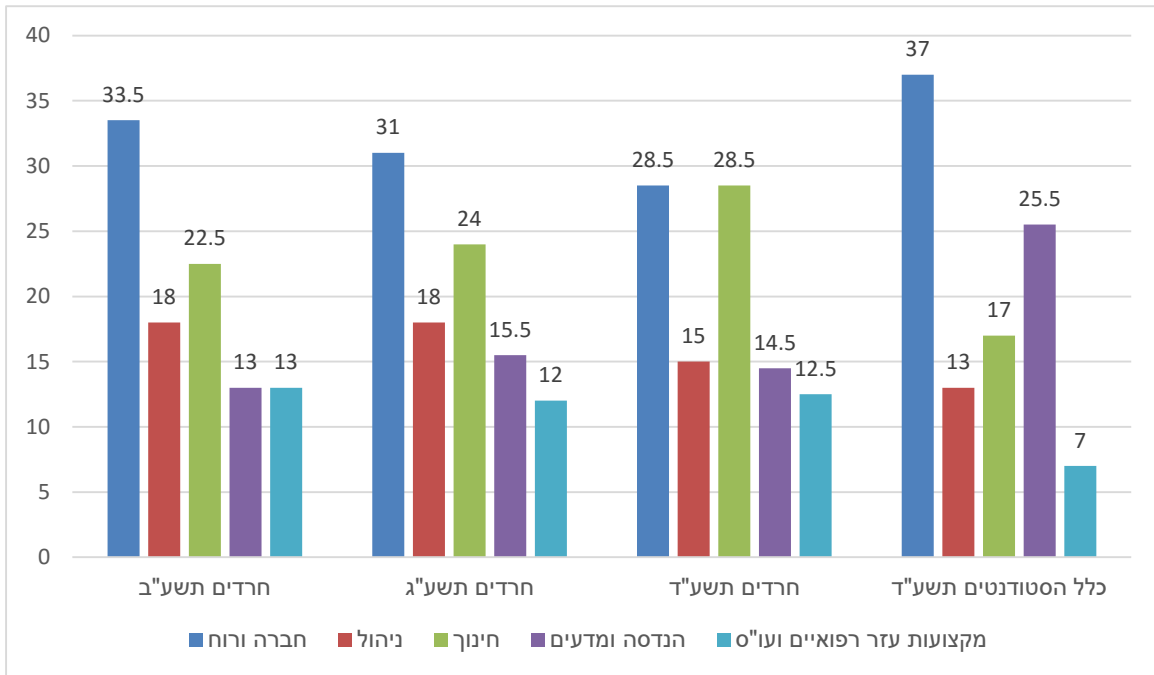
גם במספר מקצועות הלימוד הנלמדים במסגרות החרדיות חלה עלייה. הגידול הבולט יותר היה במקצועות הלימוד לגברים (מ-15 ל-24, 37.5%) אך ניכר גידול גם במקצועות הלימוד לנשים (מ-21 ל-26, 24%).

ניתוח של מספר הסטודנטים לפי תחומי הלימוד ובחלוקה מגדרית לשנת 2014 מופיע בפרק 5 של עבודה זו.

2.3.2.4. הערכה

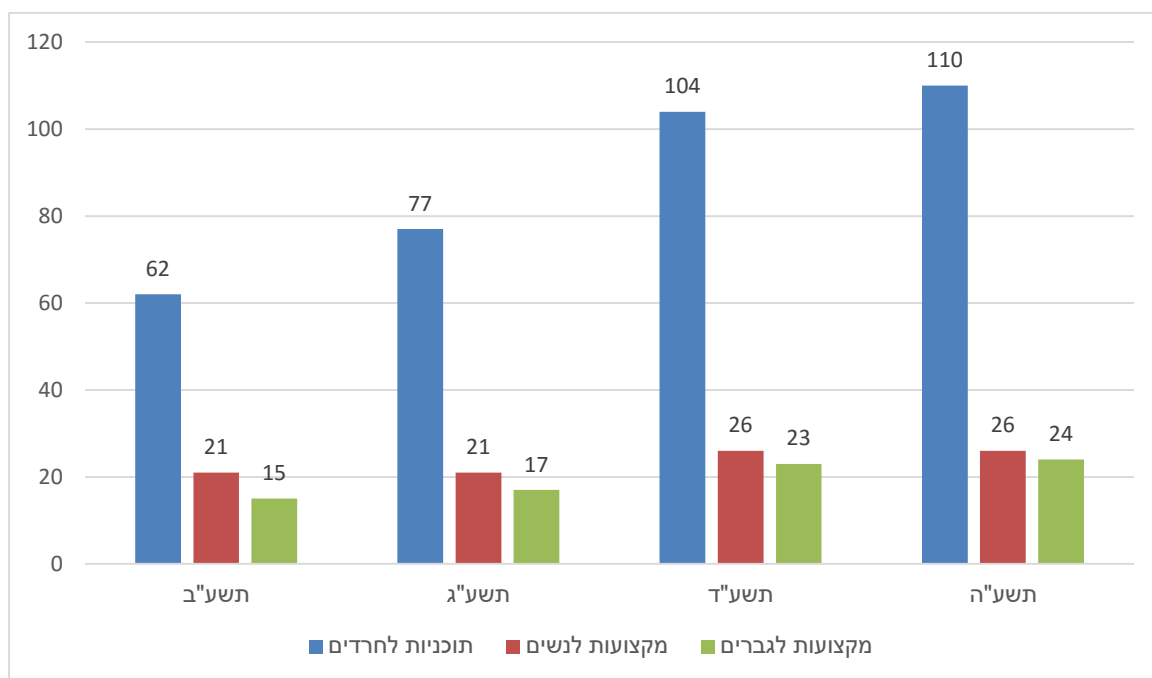
תוכנית המח"רים סייעה להרחיב את התוכניות ומקצועות הלימוד לחרדים. עם זאת, היצע המקצועות בדרג א' (תחומי המדעים וההנדסה) במח"רים מוגבל. זאת בשל העדר רקע השכלתי הולם של הציבור החרדי וקושי בשימוש במשאבי המוסד-האם במקרה שאין סמיכות גיאוגרפית (במרחק הליכה).

גרף מס' 4 – סטודנטים חרדים וכלל סטודנטים בחלוקה לתחומי לימוד (באחוזים), תשע"ב-תשע"ד



גרף מספר 5 – מספר תוכניות וגיוון מקצועות לימוד בתוכניות ייעודיות לחרדים, תשע"ב-תשע"ה

* המונח תוכנית כולל מקצוע לימוד בכל אחד מן המוסדות תוך אבחנה מגדרית כך שמספר תוכניות הלימוד לכלכלה (לדוגמה) יכול להגיע ל-10. מקצוע לעומת זאת נספר פעם אחת גם אם הוא מתקיים במוסדות שונים.



2.4. בין הפרדה ושילוב ו"מיהו חרדי"

2.4.1. המישור הגיאוגרפי

2.4.1.1. היעד שנקבע

תוכנית החומש ביקשה לייצר שביל זהב בין הפרדה ושילוב במישור הגיאוגרפי, על ידי יצירת מסגרת נפרדת ייעודית הקרובה פיזית למוסד אקדמי מרכזי. היעד שהוגדר הוא קרבה מרבית בין המסגרת החרדית למוסד האקדמי, בלי שסמיכות יתרה תרתיע.

2.4.1.2. הכלים לעמידה ביעד

הכלים למימוש היעד היו שמירה על הקרבה הגאוגרפית של המח"ר למוסד-האם על ידי הגדרת מקדמי קרבה מדידים והגדלת התקציבים למוסדות המקיימים את הלימודים סמוך לקמפוס הראשי. קרבה זו נועדה להנגיש את התשתיות של המוסד-האם לסטודנטים במח"ר (מצד אחד על ידי קרבה, ומנגד על ידי אי הקמת מעבדות/ספריות נוספות במח"רים). במיקום המח"ר ביקשה המל"ג להתייחס לשיקולים כמו נגישות לתחבורה ציבורית וקרבה למרכזי אוכלוסייה חרדית.

2.4.1.3. מידת העמידה ביעד

נמצא כי הזיקה והממשק בין המח"רים למוסד-האם גדלה בהשוואה לזיקה של המוסדות המלמדים בפלטפורמות. הממשק עם המוסד-האם התחזק במקרים של סמיכות הליכה (כמו "שטראוס" ו"לב") אולם עדיין חסר במקרה של מרחק נסיעה.

2.4.1.4. הערכה

הקרבה הגאוגרפית של המח"ר למוסד-האם יוצרת זיקה ברורה בין המוסדות מבחינת רמת הלימודים והשימוש במשאבי המוסד-האם במידת הצורך (כמו מעבדות וספריות). יתירה מכך, בראיונות שערכנו לא גילינו קושי של ממש של סטודנטים חרדים להגיע לקמפוס שיהיה בסמיכות הליכה למוסד-האם. לעובדה זו יש חשיבות שכן במקרים של מרחק נסיעה אין לסטודנטים החרדים נגישות של ממש למוסד-האם. למרות התמריץ הכלכלי למוסדות, העדיפו קצתם לפתוח את המח"ר במרחק נסיעה מהמוסד-האם.

יש לשקול לחייב מרחק הליכה מקמפוס-האם במקרים של פתיחת מח"רים חדשים בעתיד. מקצת המרואיינים ציינו את היתרונות הטמונים בקמפוסים הסמוכים לאזורים חרדיים, ואילו אחרים הדגישו את הקרבה החיונית למוסד-האם. למעט מקרה אחד שבו שני המרכיבים מתקיימים (קמפוס "שטראוס" של מכללת "הדסה"), בדרך כלל יש צורך להכריע בין השניים. אנו סבורים שהמיקום של מרבית המוסדות מעיד על כך שאין לסטודנטים החרדים קושי של ממש ללמוד במרחק נסיעה מן המוסד, ולפיכך יש לתכנן קמפוסים במרחק הליכה מהמוסד-האם ובמרחק נסיעה סביר מריכוזי האוכלוסיה החרדיים.

בריבוי מוסדות המח"רים שנפתחו נוצרה בעיה נוספת: מקום האכסניה של המח"רים. במקרים רבים המראה הפיזי של המוסדות אינו דומה לקמפוס אקדמי, והחוויה הנגזרת מכך משפיעה על רוחב האופקים של החוויה הסטודנטאלית.

2.4.2. **בין הפרדה ושילוב מגדרי**

2.4.2.1. היעד שנקבע

תוכנית החומש ביקשה לנסות לייצר את שביל הזהב בין הפרדה לשילוב ובין שוויון ההזדמנויות ללימודים לבין סוגיות מגדריות. היעד שהוצב הוא ליצור איזון בין הצורך בהפרדה מגדרית לבין ערכים של שוויון בין המינים ושמירה על מרחב ציבורי ושיח ואקדמי רחב ופתוח.

2.4.2.2. הכלים לעמידה ביעד

הקרבה הפיזית בין המח"ר לבין המוסד-האם נועדה לצמצם את חומת ההפרדה בין המוסדות. עם זאת, ניתנה למח"רים האפשרות לשמור על הפרדה מגדרית מלאה בין נשים לגברים בכיתות הלימוד ולמנוע ממרצות ללמד גברים. זאת בדומה למצב שנהג בפלטפורמות. בשנת 2015 הבהירה החלטת מ"ג שההפרדה בקמפוסים המיועדים לאוכלוסיה החרדית תתקיים בכיתות בלבד. המח"רים בקמפוסים

הנפרדים לא קיבלו אישור ללמד תואר שני, מתוך תפיסה שתואר שני צריך להתקיים במוסד-האם וללא הפרדה.

2.4.2.3. מידת העמידה ביעד

תוכנית המח"רים אפשרה לסטודנטים חרדים ללמוד במח"רים תוך הקפדה על הפרדה מגדרית. היא לא שינתה את מודל ההפרדה המגדרית שעוצב בעת הקמת הפלטפורמות. עושה רושם שהחלטת המל"ג על אופי ההפרדה במח"רים טרם יושמה.

באוניברסיטה העברית ובטכניון נוצר בתקופת תוכנית החומש מודל אלטרנטיבי של מח"ר, שבו לימודי המכינה מתקיימים בהפרדה מגדרית, ואילו לימודי התואר מתקיימים בקמפוס הכללי באינטגרציה מלאה (בטכניון, גם המכינה לחרדים נמצאת בבנין המכינה הכללי). לטענת מוסדות אלו, יש הצדקה לקיום לימודים בהפרדה מגדרית במכינות בלבד, שכן הן פועלות בשלב המעבר בין החינוך החרדי הנפרד לעולם התעסוקה המעורב. כך גם נשמר האופי הפתוח של המוסד האקדמי שאינו מקיים הפרדה במהלך הלימודים האקדמיים עצמם.

הקביעה שאין תואר שני במח"רים נשמרה.

2.4.2.4. הערכה

תוכנית החומש הנוכחית לא שינתה את אופי ההפרדה הקיים בקמפוסים החרדיים. עם זאת, להערכתנו, עבור רוב הסטודנטים החרדים עצם ההפרדה חיונית כדי לאפשר להם ללמוד באקדמיה. יצויין כי לא כל המרואיינים סברו שההפרדה המגדרית גורעת משהו מהצד האקדמי או המהותי.

עם זה, יש סטודנטים חרדים שעשויים ללמוד במוסדות-האם, בכיתות נפרדות או כפרטים, באופן שעשוי לשפר את הממשק האקדמי, התוכני, המנהלי והפיסי שלהם עם העולם האקדמי, תוך מתן מענה לצרכיהם התרבותיים הייחודיים, ויש לעודד מגמה זו.

2.4.3. סוגיית מיהו חרדי

2.4.3.1. היעד שנקבע

כניסה של חרדים בלבד לתוכניות ולמסגרות המיועדות לחרדים.

2.4.3.2. הכלים לעמידה ביעד

תוכנית החומש קובעת שרק מי שלמד במוסד לימודים בפיקוח חרדי בכיתות טי-י"ב יוכל ללמוד במח"רים ולהיות זכאי להגיש בקשה לתוכנית המלגות. זאת מתוך תפיסה שבוגרי המוסדות בפיקוח חרדי נדרשים למסגרות מיוחדות בשל מאפייניהם התרבותיים הייחודיים ובשל פערי הידע המקשים עליהם להשתלב במסגרת אקדמית רגילה. במח"רים, שהינם מסגרות חדשות, לא הותרו מלכתחילה לימודים

של סטודנטים שאינם עומדים בהגדרה העדכנית של "חרדי". באשר לפלטפורמות, נקבעה תוכנית לצמצום הדרגתי של שיעור הסטודנטים שאינם חרדים.

2.4.3.3. מידת העמידה ביעד

סטודנטים שאינם חרדים על פי ההגדרה לא נכנסו ללמוד במח"רים. כמו כן בפלטפורמות חלה ירידה ניכרת בשיעור התלמידים שאינם חרדים, שעומד כיום על כ-10% של חריגים, ושיעור זה פוחת מידי שנה.

2.4.3.4. הערכה

ההגדרה העדכנית של "מיהו חרדי" בתוכנית החומש סיננה באופן מיטבי אוכלוסיה שאינה חרדית מן התוכנית ואפשרה להפנות את המשאבים המיועדים לה לאוכלוסיה חרדית מובהקת.

עם זאת היא לא כללה אוכלוסיה ייחודית בעלת מאפיינים תרבותיים חרדים, כמו נשות חסידי חב"ד וצאנו הלומדות בפיקוח הממ"ד אך נבחנות בבחינות בגרות של הפיקוח החרדי. לא נכללה גם אוכלוסיית החוזרים בתשובה, שאין לה בהכרח החוסר בידע, אולם יש לה צרכים תרבותיים דומים לשאר האוכלוסיה החרדית.

גורמים חרדים במח"רים ופלטפורמות הביעו את הקושי בעמידה מול מועמדים חרדים על פי אורח חייהם והגדרתם העצמית, שאינם עומדים בהגדרות המקובלות. הם דיברו גם על המצוקה בגיוס סטודנטים לכיתות הנפרדות הקיימות (עד לסגירתן בכמה מקרים). טיעון נוסף שהם העלו נוגע לגיוון הנובע מפתחת השערים לאוכלוסיות נוספות, שטמונה בו אינטגרציה רבה יותר ואף העלאת רמת הלימודים.

עניין אחר שהועלה בדיונים בות"ת-מל"ג היה הרציונל של ההגדרה הכולל מחסור בידע ונבדלות תרבותית, שרק השילוב בין שניהם מחייב את קיומן של המסגרות הנפרדות ואת הצורך של התלמידים ללמוד בהם. ההגדרה הקיימת היא ההגדרה התפעולית הטובה ביותר, באשר היא קובעת קריטריונים אובייקטיביים ברורים ביותר, וכל חריגה ממנה יכולה להוביל ל"מדרון חלקלק" במוסדות הייעודיים לאוכלוסיה חרדית בלבד.

ככלל, אנו מקבלים את הקביעה שהתקבלה בות"ת-מל"ג על-אודות הגדרת "מיהו חרדי". מרבית הסטודנטים שאינם עומדים בהגדרה יכולים ללמוד במוסדות כלליים, והם פונים אליהם משיקולי נוחות, תנאי קבלה ושלל סיבות אחרות. אולם ישנם חריגים אליהם נתייחס בפרק ההמלצות.

2.5. סיכום: הערכת התוכנית הקיימת

תוכנית החומש הנוכחית יצרה שינוי מבני חשוב בלימודי חרדים באקדמיה. הקמת המח"רים יצרה מערך לימודים מובנה ברמה המנהלית והארגונית של המוסדות המלמדים סטודנטים חרדים. שינוי זה נעשה תוך קידום הגדרה ברורה ויעילה של "מיהו חרדי" ותוכנית מלגות לעידוד סטודנטים חרדים.

הצלחת התוכנית ניכרת גם בהמשך הגידול במספר הסטודנטים החרדים. מנגד, פתיחת מח"רים רבים, בייחוד במכללות, הקטינה את שיעור החרדים באוניברסיטאות המחקר, ובחלק מן המקרים הביאה לפתיחת תוכניות שיתכן שרמתן האקדמית איננה מספקת. לשתי סוגיות טרם נמצא פיתרון מוחלט בחומש החולף: מידת הפרדה המגדרית המתחייבת ועתיד מוסדות הפלטפורמה. היבטים אלו מחייבים התייחסות בתוכנית החומש החדשה.

טבלה מס' 1 - יעדי מדיניות – תוכנית החומש החולפת

אופי היעדים	היעד שנקבע	כלי המדיניות	עמידה ביעדים
יעדים כמותיים	העלאת מספר הסטודנטים החרדים	פתיחת תכניות לימוד חדשות במח"רים ותמרוץ כלכלי של הסטודנטים באמצעות הלוואה מותנית	11,000 סטודנטים חרדיים בשנת תשע"ו ● 75% עמידה ביעד
	העלאת שיעור הגברים מכלל הסטודנטים החרדים	תכנית ההלוואה המותנית לסטודנטים גברים	35% סטודנטים גברים בתחילת תוכנית החומש ובסופה ● עמידה חלקית ביעד
	פריסת המסגרות – הגדלת מספר מוסדות לחרדים	פתיחת מסגרות חרדיות על פי הפריסה הגאוגרפית של האוכלוסיה החרדית	נפתחו 14 מסגרות לחרדים כחלק מתוכנית המח"רים ● עמידה ביעד
יעדים מבניים	חיבור בין אחריות אקדמית לאחריות ניהולית	המח"רים יצרו השתייכות מלאה של כל קמפוס חרדי למוסד-אם אקדמי	83% מן הסטודנטים החרדים לומדים תחת אחריות מקצועית וניהולית אחת, לעומת 70% בתחילת תוכנית החומש הפלטפורמות לא עברו שיוך מוסדי ● עמידה לא מלאה ביעד
יעדי תוכן	העלאת איכות ההוראה והלימוד	יצירת מצב שבו המוסד-האם לוקח אחריות מלאה על המח"ר ששייך לו	זיקה כמעט מלאה בין תכני המח"רים למוסדות-האם ● עמידה ביעד
	גיוון תחומי הלימוד	הקמת המח"רים בסמיכות גיאוגרפית למוסד-האם כדי לאפשר למסגרות החרדיות להשתמש במשאביו	110 תכניות לימוד לחרדים לעומת 62 תכניות בתחילת תוכנית החומש ● עמידה ביעד
בין הפרדה לשילוב	במישור הגיאוגרפי – קרבה מרבית בין המסגרת החרדית למוסד האקדמי	הגדרת מקדמי קרבה מדידים ותמרוץ למוסדות הסמוכים לקמפוס הראשי	המח"רים עומדים בתנאים. 9 מח"רים מתוך 14 מקיימים סמיכות גיאוגרפית מלאה

<ul style="list-style-type: none"> • עמידה ביעד 		שתי דרגות של קרבה: עד 15 דקות נסיעה וסמיכות הליכה	
בפועל נשמרה המסגרת המגדרית שהיתה נהוגה גם בפלטפורמות <ul style="list-style-type: none"> • עמידה לא מלאה ביעד 	עמידה בתנאי הבטחת שיוויון כפי שנקבעו בדיעבד על ידי מל"ג בישיבה שנקבעה במרץ 2015	במישור המגדרי – בין שוויון ההזדמנויות ללימודים לבין סוגיות מגדריות איזון בין הצורך החרדי בהפרדה מגדרית לבין ערכי שוויון ושמירה על מרחב ציבורי ואקדמי פתוח	
סטודנטים לא חרדים על פי ההגדרה לא נכנסו ללמוד במח"רים. שיעור התלמידים שאינם חרדים בפלטפורמות עומד כיום על כ-10%. <ul style="list-style-type: none"> • עמידה ביעד 	רק מי שלמד במוסד לימודים תיכוניים בביקוח חרדי יוכל ללמוד במסגרות החרדיות ולהיות זכאי לתוכנית המלגות. צמצום הדרגתי של שיעור הסטודנטים שאינם חרדים בפלטפורמות	הגדרת מיהו חרדי – כניסה של חרדים בלבד לתוכניות המיועדות לחרדים אפשרות לחריגה של 10% בפלטפורמות בלבד	סוגיית מיהו חרדי

טבלה מס' 2 - מסגרות ייעודיות לחרדים, לפני ובמהלך תוכנית החומש

תחילת הפעילות	אופי הלימודים	המוסד האקדמי
מסגרות שהתקיימו לפני תוכנית החומש הנוכחית		
---	רגיל	האוניברסיטה הפתוחה
תשנ"ט 1998/1999	מח"ר (כיום)	המרכז האקדמי לב
תש"ס 1999/2000	פלטפורמה	מכללה חרדית בני-ברק (מבח"ר)
תשס"א 2000/2001	פלטפורמה	המכללה החרדית
תשס"א 2000/2001		הקריה האקדמית אונו
מסגרות שהוקמו במהלך תוכנית החומש הנוכחית		
תשע"ג 2012/2013	מח"ר	האוניברסיטה העברית
תשע"ג 2012/2013	מח"ר	הטכניון
תשע"ג 2012/2013	מח"ר	אוניברסיטת בר-אילן
תשע"ג 2012/2013	מח"ר	בצלאל
תשע"ג 2012/2013	מח"ר	עזריאלי
תשע"ג 2012/2013	מח"ר	סמי שמעון
תשע"ג 2012/2013	מח"ר	הדסה
תשע"ג 2012/2013	מח"ר	מכללת אשקלון
תשע"ג 2012/2013	מח"ר	מכללת רופין
תשע"ג 2012/2013	מח"ר	המכללה למינהל
תשע"ג 2012/2013	מח"ר	סמינר הקיבוצים
תשע"ג 2012/2013	מח"ר	ליפשיץ-הרצוג
תשע"ג 2012/2013	מח"ר	מכללת אורנים
תשע"ג 2012/2013	מח"ר	מכללה ירושלים

3. המלצות לתוכנית החומש החדשה

3.1 מבוא: עקרונות לתוכנית החומש החדשה: קפיצה בכמות ובאיכות

3.1.1 תוכנית החומש הנוכחית צריכה להמשיך את מגמת העלייה בכניסת חרדים לאקדמיה בד בבד עם המשך פיתוח של מודל אקדמי איכותי עבורם. לצורך כך אנו ממליצים על סל של פתרונות הכולל שני מודלים משלימים המתאימים לאוכלוסיות שונות במגזר החרדי: **מודל שמרני ומודל משתלב.**

3.1.2 במודל השמרני לומדים הסטודנטים במסגרת חרדית נפרדת מחוץ לקמפוס-האם. עבור מרבית הסטודנטים החרדים המודל הזה הכרחי לכניסתם ללימודים אקדמיים, אולם אין להתעלם מהעובדה שקיום לימודים מחוץ לקמפוס המרכזי עשוי להשפיע על האיכות האקדמית שלהם. אנו ממליצים על שורה של צעדים כיצד לפתח מסגרות אלו תוך הקפדה על רמת לימודים גבוהה.

3.1.3 במודל המשתלב לומדים הסטודנטים בקמפוס-האם ולא במסגרת נפרדת. לימודים בקמפוס המרכזי מבטיחים את הרמה האקדמית של הסטודנטים החרדים ומאפשרים להם להיחשף לאיכות האקדמית של המוסד-האם. מסגרת משלבת עשויה להתקיים בשתי מתכונות: לימודי חרדים כיחידים במסגרות כלליות, ולימודים של חרדים בקמפוס-האם בכיתה ייעודית נפרדת. אנו ממליצים על שורת צעדים שיעניקו לסטודנטים חרדים ולמוסדות האקדמיים את המעטפת האישית והקבוצתית הנדרשת לצורך השתלבות במסגרות כלליות.

3.1.4 לקראת החומש הבא אנו מבקשים להדגיש את הצורך בפיתוח המודל המשתלב. שיפור האיכות האקדמית יבוא לידי ביטוי גם בפיתוח ותמיכה בלימודי חרדים לתואר שני שיתקיימו בשילוב ובקמפוס המרכזי. זאת למעט חריגים בתחום החינוך והמקצועות הטיפוליים, שעליהם נרחיב בהמשך.

3.2 יעדים כמותיים

3.2.1 מספר סטודנטים חרדים

חישוב הפוטנציאל המספרי של חרדים בהשכלה הגבוהה

3.2.1.1 מיצוי שיעורם בקרב אוכלוסיית הסטודנטים

על פי תחזית הלמ"ס יהוו החרדים בשנת 2019 12% מכלל תושבי ישראל בגילאי 20-29, גילאי הלימוד העיקריים באקדמיה (פלטיאל ואח', 2011). בהנחה שמספר הסטודנטים גדל מדי שנה ב-0.5%, בשנת 2021 יהיה מספרם 322,000. מיצוי פוטנציאל הסטודנטים החרדים בשנת 2021 יעמיד אותם על 38,500 בשנת 2021.

בחמש השנים הקרובות לא יהיה אפשר למצות את הפוטנציאל הזה בשל התנגדות אידיאולוגית של חלקים בחברה החרדית ובגלל רמת השכלה כללית נמוכה יותר של תלמידים בגיל בית הספר התיכון. על מידת ההתנגדות להשכלה הגבוהה ניתן לעמוד

מסקר שנערך בשנת 2013 בקרב האוכלוסייה החרדית ובו הביעו כמחצית מהנשאלים (48%) התנגדות להיגד: "אני שמחה לראות שיותר חרדים לומדים במוסדות אקדמיים להשכלה גבוהה" (שחרית, 2013). מיצוי פוטנציאל הסטודנטים החרדים בניכוי המתנגדים אידיאולוגית יעמיד אותם בשנת תשפ"א על כ-19,000, שיהוו כ-6% מכלל הסטודנטים באקדמיה (לעומת 3.5% בשנת תשע"ו).

3.2.1.2 המשכיות בתהליך כניסת חרדים לאקדמיה

קצב הגידול של מספר הסטודנטים החרדים בחמש השנים האחרונות עמד על 12% לשנה. המשך המתווה הקיים לחמש שנים הקרובות מביא אותנו מכ-11,000 סטודנטים בשנת תשע"ו לכ-19,000 סטודנטים בשנת תשפ"א-2021. בשמירה על קצב הגידול, ובאי הגדלתו אנו משקללים גם את יעדי האיכות האקדמית שאנו מבקשים להציב לתוכנית החומש הקרובה. הצבת יעדים מספריים גדולים יותר עשויה לפגוע באיכות המערכת ולהוריד את הרף של הסטודנטים. שמירה על קצב הגידול הקיים משקפת אפוא יעד רצוי.

אנו מציעים מנעד שהשגתו תהווה עמידה בטווח היעדים. הטווח יעמוד על מספר סטודנטים שבין 16,500 ל-21,000 (המשקפים גידול שנתי שבין 8.5% ל-14%).

3.2.2 יעדים למודל השמרני ולמודל המשתלב

הנתונים העדכניים לצורך תחשיב זה הם נתוני הסטודנטים החרדים לשנת תשע"ד. ס"ה הסטודנטים החרדים בשנה זו עמד על 9,483. הם נחלקים לארבע קבוצות: סטודנטים במודל שמרני (55%), סטודנטים במכללות לחינוך, רובם ככולם במודל השמרני (16%), סטודנטים באוניברסיטה הפתוחה (13%), וסטודנטים במודל המשתלב (16%). הערכה זהירה הכוללת סטודנטים לחינוך הנמצאים במוסדות משלבים תעמיד את שיעור התלמידים במודל המשתלב על כ-18% מכלל הסטודנטים החרדים.

להערכתנו אפשר להגדיל באופן ניכר את שיעור החרדים הלומדים במודל המשתלב בייחוד במסלול הכיתות הנפרדות. אנו מציעים להעמיד את היחס בין תלמידים במסלול השמרני למסלול המשתלב על 70% ו-30% בהתאמה. יעדים מעודכנים יכללו את האוניברסיטה הפתוחה, שאיננה שייכת לאף לא אחד מן המודלים, על פי החלוקה להלן: מודל שמרני (63%), מודל משתלב (27%) והאוניברסיטה הפתוחה (10%). כ-2% מן הסטודנטים החרדים באקדמיה הם יוצאי המגזר החרדי שאינם מנהלים אורח חיים חרדי כיום. לפיכך בפועל, שיעור הלומדים במודל המשתלב יעמוד על 25% מכלל הסטודנטים החרדים.

בתחשיב הנשען על היעדים הכמותיים לשנת תשפ"א (19,000 סטודנטים חרדים), תיראה החלוקה בין המודלים כדלקמן: מודל שמרני – 12,000 (לעומת 6,500 בתשע"ד), האוניברסיטה הפתוחה – 1,900 (לעומת 1,230 בתשע"ד), ומודל משתלב – 5,100 (לעומת 1,730 בתשע"ד).

הערכה זו נשענת על מספר בסיסים :

3.2.2.1. בסקר שנערך בקרב מקבלי מלגות ק.מ.ח ש-92% מהם לומדים במודל השמרני, 35% לא שללו לימודים במוסד מעורב, במקרים שבהם אין תכנית אלטרנטיבית במוסד חרדי.

3.2.2.2. ממגוון ראיונות שערכנו עלה שהעירוב המגדרי הוא הקושי הרוחני העיקרי שעומד בפני הסטודנטים החרדים. לימוד בכיתות נפרדות מנטרל קושי זה במידה רבה, אולם אפשרות זו איננה פתוחה במרבית המוסדות האקדמיים.

3.2.2.3. דוגמאות ליכולת של סטודנטים חרדים ללמוד בכיתות נפרדות במוסדות כלליים :

3.2.2.3.1. בסיוור שערכנו במח"ר של מכללת "הדסה" ראינו שתלמידי הקמפוס מגיעים למכללה הראשית לצורך לימודים במעבדה.

3.2.2.3.2. במכללה האקדמית אשקלון לומדים הסטודנטים הגברים בקמפוס נפרד, ואילו הסטודנטיות החרדיות הדומות במאפייניהן לגברים לומדות בשולי הקמפוס הראשי אך בתוכו.

3.2.2.3.3. במכללה האקדמית לחינוך באורנים נפתחו בשנים האחרונות מסלולי הוראה לגברים חרדים. למרות שקהל הלומדים הינו קהל שמרני החוזר בתום הלימודים ללמד בתלמודי תורה חרדיים, נכנסו למסלול בתוך פחות משנתיים קרוב ל-100 סטודנטים, לאחר שהובטחו להם מעטפת חרדית וליווי מתאים. מכללה נוספת במרכז הארץ קיבלה לאחרונה אישור מאחד מגדולי האדמו"רים במגזר החרדי ללמוד בקמפוס רגיל בכיתה נפרדת.

3.2.3. יעדים כמותיים: שיעור הגברים מכלל הסטודנטים החרדים

בשנים האחרונות ניכרת יציבות בשיעור הגברים החרדים מכלל הסטודנטים החרדים, והם עומדים על כשליש (35%) מכלל הסטודנטים החרדים. הסיבה העיקרית לכך היא החסמים הלימודיים העומדים בפני גברים חרדים ומועד הכניסה שלהם ללימודים אקדמיים. יש לשאוף לשמור על שיעור זה ואף להעלותו מעט, כך שמספר הסטודנטים הגברים החרדים יעמוד על כ-7,000 בשנת תשפ"א (2021).

כלי המדיניות לעמידה ביעדים אלו כוללים פתיחת מסגרות חדשות במסלול המשתלב ומרכזו והרחבה של המוסדות במסלול השמרני בד בבד עם פיתוח תוכנית המלגות. כלים אלו יוצגו בהמשך הדוח.

טבלה מספר 4 - סיכום יעדים כמותיים – שנת תשפ"א

תשפ"א	תשע"ד	
19,000	9,483	כלל הסטודנטים החרדים
7,000 (37%)	3,090 (32.5%)	סטודנטים חרדים גברים
12,730 (63%)	6,393 (67.5%)	סטודנטיות חרדיות נשים
12,000 (63%)	6,500 (68.5%)	סטודנטים במודל השמרני
1,900 (10%)	1,230 (13%)	סטודנטים באוני' הפתוחה
5,100 (27%)	1,730 (18.5%)	סטודנטים במודל המשתלב

3.3 יעדים מבניים

3.3.1 מרכז המסגרות הייעודיות לחרדים לצורך חיזוק

גם בסוף החומש ילמדו מרבית הסטודנטים החרדים במח"רים בקמפוסים נפרדים (מסגרת שמרנית). בהתחשב בכך אנו ממליצים על מרכז המסגרות הייעודיות לחרדים לצורך חיזוק. חיזוק ומרכז המסגרות החרדיות ישפרו את איכותן האקדמית ואת מגוון מקצועות הלימוד שניתן יהיה לפתוח בהן, ויאפשרו לפתח ולקדם את סוגיית הנראות הפיזית של קמפוס אקדמי. כתוצאה ממרכז המסגרות יעלה גם מספר התלמידים בהן.

3.3.1.1 כלי המדיניות

3.3.1.1.1 הגדרת תנאי סף לקיום מח"ר (קביעת מספר תלמידים מינימלי, הגדרת המרחק כגורם משמעותי (יתרון למיקום במרחק הליכה מהקמפוס-האם, בחינת איכות ההוראה).

3.3.1.1.2 בחינת פיזור המח"רים (גיוון מקצועות, מיקום גאוגרפי)

3.3.1.1.3 קביעת מועד ותכנית לשיוך מוסדי אחד לכל פלטפורמה.

3.3.1.2 יעד המדיניות

היעד שיש להציב לתום החומש הוא יצירת מערך הערכה של איכות המסגרות וקידום של מח"רים מצליחים תוך שאיפה להקטנת מספר המסגרות החרדיות למספר מסגרות מרכזיות וחזקות מבחינת מספר התלמידים בהן ורמתן האקדמית. יעד מבני נוסף הוא סיום תהליך שיוך הפלטפורמות למוסד אקדמי אחד, רצוי בקרבתם.

3.4 יעדי תוכן

3.4.1 יעדי תוכן: פיתוח המודל השמרני

מרבית הסטודנטים החרדים ילמדו בקמפוס נפרד גם בסוף החומש. אנו ממליצים לשמור על תו תקן איכותי במוסדות אלו ולהרחיב את מקצועות הלימוד, וממילא גם את מספר התלמידים במודל השמרני.

3.4.1.1. כלי המדיניות

3.4.1.1.1. הגדלת תוכנית המלגות על פי הגידול הצפוי במספר הסטודנטים

תוכנית המלגות היא הכלי המרכזי לתמיכה בסטודנטים החרדים. אנו ממליצים להגדיל את מספרן על פי קצב הגידול הצפוי (כ-12% בשנה).

3.4.1.1.2. הידוק הפיקוח על איכות ההוראה במח"רים שבהם יש קמפוס נפרד

הקמת המח"רים נועדה ליצור מצב שבו האחריות הניהולית והארגונית של מוסד אחד מביאה להשוואת רמת הלימודים בין הקמפוס החרדי ובין המוסד-האם. המחקר שלנו לא עסק בבחינת העמידה ביעד זה, אולם התרשמנו בדבר הצורך בפיקוח הדוק של שמירה על זהות בתכני ההוראה, באיכות המרצים ובמבחנים בין המוסד-האם לבין המח"רים.

3.4.1.1.3. מיפוי תחומים חסרים באזורי ירושלים והמרכז וקיצור תהליכי

הפתיחה של תוכניות חדשות

במסגרת תוכנית המח"רים נפתחו תוכניות חדשות רבות, אך עדיין ניכר חסר בגיוון המקצועות לחרדים הלומדים במסלול השמרני. אנו ממליצים למפות את תחומי הלימוד החסרים באזורי ירושלים והמרכז (שבהם מתגוררים קרוב ל-90% מהאוכלוסייה החרדית) ולעודד מוסדות לפתוח תוכניות מתאימות. יש לשאוף לקצר את הזמן הנדרש במנגנון ות"ת-מל"ג לצורך אישור תוכניות אלו תוך הקפדה על עמידתן בדרישות הסף האקדמיות. אפשר לשקול גם מענק הקמה מיוחד לתחומים נדרשים כדי לעודד את המוסדות האקדמיים.

3.4.1.2. יעדי המדיניות

יעדי המדיניות לשנת תשפ"א הם: פתיחת מגוון תוכניות במח"רים באזור ירושלים ובאזור המרכז, ומתן מענה מח"רי אחד לפחות בפריפריה הצפונית (בדרום הוא כבר קיים).

3.4.2. יעדי תוכן: הכנה מיטבית ללימודים אקדמיים

3.4.2.1. המסלול העיקרי שדרכו נכנסים כיום צעירים חרדים, ובייחוד גברים, לאקדמיה,

הוא קדם-מכינה ומכינה. שם נחשף הצעיר החרדי לאנגלית, לכתובה מדעית ולמתמטיקה. עם זה מצאנו ארבע מגבלות למכינות:

3.4.2.1.1. הלומדים בהן מהווים כמעט תמיד "קהל שבוי" של המוסד האקדמי

שלו הם שייכים, כתוצאה מהעדר הכרה הדדית בין מכללות. בוגרי המכינות מוגבלים אפוא לתחומי הלימודים הקיימים במוסד שבו הם עשו את המכינה.

3.4.2.1.2. לימודי המכינה הקיימים הם המסלול המהיר ללימודים אקדמיים. המהירות עשויה לבוא על חשבון רמת הלימודים, וכנגזרת מכך על תחומי הלימוד שאיתם יכול הבוגר להמשיך בסיומם.

3.4.2.1.3. לימודי המכינה דורשים את מלוא הזמן של הסטודנט. כתוצאה מכך, צעירים שעדיין לא גיבשו את דרכם עשויים לחשוש לעשות צעד כה מחייב לפני שהם מכירים את אופי הלימודים האקדמיים.

3.4.2.1.4. שיעור הסטודנטים החרדים שאינם מסיימים את לימודיהם האקדמיים הינו גבוה ועומד על כ-30% לנשים וכ-50% לגברים. הנתונים במלואם מופיעים בפרק 5 של עבודה זו. ניתן ללמוד מכך שמידת ההכנה שמספקות המכינות ללימודים האקדמיים עצמם הינה מוגבלת ורמת הסינון שהם מייצרות כלפי מועמדים ללימודים אקדמיים נמוכה.

3.4.2.2. כלי המדיניות: מכינה להשלמת בגרות

כדי להתמודד עם קשיים אלו אנו ממליצים להקים מכינות להשלמת בחינות הבגרות, שיופעלו בידי המוסדות האקדמיים. יתרונות המכינה יהיו בגרות מלאה שתאפשר לבוגריה בחירה בין מגוון מקצועות ומגוון מוסדות ללימודים אקדמיים. כמו כן, יהיה אפשר ללמוד בה מגיל צעיר ביחס (+18) ובהיקף לימודים המותאם ליכולותיו של המועמד.

מכינות להשלמת בגרות משתלבות עם שני שינויים מבניים: התיקון לחוק שירות הביטחון המאפשר לגברים הכנה ללימודים אקדמיים עוד לפני קבלת הפטור, בהיקף של עד 15 משעות הלימוד, ומעבר המכינות מאחריות משרד החינוך לאחריות המל"ג.

אנו ממליצים להקים מספר מכינות להשלמת בחינות הבגרות על פי תפרוסת האוכלוסייה החרדית. המכינה תכלול הכוון מקדים המבוסס על מבחנים ומידע מקיף למועמד. הלימודים יהיו במימון מלא של המדינה.

3.4.2.3. יעד המדיניות

700 תלמידים במכינות לבגרות בשנה"ל תשפ"א (2021/2020).

3.4.3. יעדי תוכן: קירוב מאפייני הלימודים של סטודנטים חרדים לכלל הסטודנטים

ניתוח מקומם של הסטודנטים החרדים באקדמיה מעלה נוכחות מופחתת שלהם בכמה תחומים ומסגרות: אוניברסיטאות המחקר (36% לעומת 48% בכלל הסטודנטים), מקצועות ההנדסה, המחשב והמדעים המדויקים (14.5% לעומת 25.5%), ובתואר שני ושלישי (10% לעומת 21%). נתיב מרכזי לסיוע לסטודנטים חרדים המעוניינים ללמוד מקצועות/במסגרות אלו הוא תוכנית המלגות. כדי לקדם כניסתם של חרדים לתחומים אלו, ובהתבסס על ראיונות עם מנהלי עמותות שמעניקות מלגות לסטודנטים החרדים, אנו ממליצים לחזק את התמריצים לתחומים ולמסגרות אלו באמצעות תוכנית המלגות. כחלק מתוכנית החומש

הבאה יש לערוך הערכה מחדש של המדרג הקיים במערך המלגות על סמך פרמטרים של צורכי המשק, עומק ההשלמות הנדרש ללימוד המקצוע, ומידת הנוכחות החרדית.

3.4.3.1. כלי המדיניות

3.4.3.1.1. חיזוק התמריצים ללומדים מקצועות דרג א'.

הנוכחות המועטה של חרדים במקצועות דרג א' - מקצועות שיש להם דרישה גבוהה במשק ורמת הפיריון בהם גבוהה – מחייבת חיזוק התמרוץ שלהן. כמו כן יש לערוך בחינה מחודשת של מדרג המקצועות השונים.

3.4.3.1.1.1. אנו ממליצים להגדיל את המענק המותנה לגברים הלומדים מקצועות דרג א' מ-70% ל-90%.

3.4.3.1.1.2. בתוכנית המלגות הנוכחית מקבלות נשים הלומדות מקצועות השייכים לדרג א' וב' רק אם נותר תקציב לאחר שהגברים מדרג ג' קיבלו מלגות. החשיבות של לימודי נשים את מקצועות דרג א' אינה נופלת מלימודי גברים בדרג ג'. לפיכך יש להבטיח שהן יקבלו מלגות ואף להקדימן בסדרי העדיפות לגברים המקבלים מלגות דרג ג'.

3.4.3.1.2. עידוד הלימודים באוניברסיטאות המחקר (למוסדות)

אוניברסיטאות המחקר נענו באופן חלקי לתוכנית המח"רים. יש לכך שלוש סיבות: שמרנות של המוסדות הגדולים, התנגדות ערכית ללימודים נפרדים לחרדים, וכן קושי באיתור ובליווי של סטודנטים חרדים המתאימים לאוניברסיטאות המחקר. כדי להתמודד עם קשיים אלו אנו ממליצים על תמיכה ייעודית באוניברסיטאות המחקר לשילוב חרדים כיחידים לאחר מכינה ייעודית או בכיתות נפרדות, על פי המודל שיבחרו.

3.4.3.1.3. עידוד תואר שני מחקרי

תוכנית המלגות איננה כוללת כיום סטודנטים לתואר שני ושלישי. במטרה לעודד את המשך הלימודים לתארים מתקדמים באוכלוסייה החרדית אנו ממליצים על תוכנית מלגות ייעודית לתארים מתקדמים. סטודנטים אלו יקבלו מלגה על פי דרוג התחום שהם לומדים, בדומה לסטודנטים לתואר ראשון.

3.4.3.2. יעדי המדיניות

יעדי המדיניות לשנת תשפ"א הינם:

3.4.3.2.1. עליה בשיעור הלומדים מקצועות דרג א' (18%)

3.4.3.2.2. העלאת שיעור הסטודנטים לתואר שני ומעלה ל-12.5% מכלל הסטודנטים החרדים (מכ-950 בשנת תשע"ד, לכ-2,350 בשנת תשפ"א).

3.4.3.2.3. 40% סטודנטים חרדים הלומדים לתואר אקדמי באוניברסיטאות המחקר.

3.4.4. יעדי תוכן: עידוד הצטיינות

הקפיצה האיכותית של השתלבות חרדים באקדמיה חייבת לכלול את כניסתם לתחומים יוקרתיים שבהם הנוכחות שלהם כמעט אינה קיימת. היבט נוסף הוא פיתוח שדרת חרדים הפונה ללימודים מתקדמים שיש לה פוטנציאל לקריירה אקדמית ומנהיגותית.

3.4.4.1. כלי המדיניות

3.4.4.1.1. מלגות קיום לסטודנטים מצטיינים בתואר ראשון ושני

עידוד סטודנטים מצטיינים עשוי לאפשר להם להקדיש זמן רב יותר ללימודים ולהגיע להישגים בתחומם. התמיכה בסטודנטים לתואר הראשון עשויה לסייע להם לסיים בהצלחה את לימודי התואר ולהמשיך לתואר שני. סטודנטים נתמכים לתואר שני יוכלו לסיים בהצטיינות ולהמשיך לתואר שלישי. לצורך קידום סטודנטים אלו ממומלצים להעניק מלגת קיום תחרותית למצטיינים בלימודים למספר מוגבל של סטודנטים לתואר ראשון ומלגה נוספת לסטודנטים בהצטיינות יתירה לתואר שני. המלגה תהיה פתוחה לכלל הסטודנטים החרדים.

3.4.4.1.2. ב. עידוד "תוכניות דגל" ייחודיות (רפואה, הנדסה ומדעים, פסיכולוגיה, חברה וקהילה)

בשנים האחרונות יש ניצנים של כניסת חרדים לענפים ולתחומים שכף רגלם לא דרכה בהם כמעט בעבר, באמצעות תוכניות ייעודיות. בתוכניות אלו יש למנות את "שלוחי ציבור" המקדמת מנהיגות ותרומה לקהילה בקרב סטודנטים חרדים באוניברסיטה העברית ואת "חרדים לרפואה" הנתמכת בידי קרנות שונות. אנו סבורים שתוכנית החומש צריכה לעודד יוזמות אלו ויוזמות נוספות, כמו כניסת חרדים ללימודי פסיכולוגיה או מדעים לתארים מתקדמים. התמיכה במקרים אלו איננה לתלמיד בלבד אלא להקמת מסגרת תומכת המאפשרת כניסה של חרדים לתחומים חדשים.

3.4.4.2. יעדי המדיניות

יעדי המדיניות לשנת תשפ"א :

3.4.4.2.1. מלגת קיום ל-150 סטודנטים מצטיינים בשנה במקצועות נדרשים או בתוכניות יוקרתיות/פורצות דרך

3.4.4.2.2. מלגת קיום ל-50 סטודנטים מצטיינים בתארים מתקדמים

3.4.5. **יעדי תוכן: בניית שדרת מורים אקדמאים במגזר החרדי**

בשנת תשע"ד סיימו רק 50 גברים חרדים ו-830 נשים לימודים לתואר אקדמי בחינוך. בשנת תשע"ה למדו 370 גברים לתואר אקדמי בחינוך, והם היו כ-10% מכלל הסטודנטים הגברים. באותה שנה סיימו לימודים במוסדות להכשרת מורים ובסמינרים (לא אקדמיים) 700 גברים חרדים (9 סטודנטים למקצועות ליבה).

לעומת זאת, יותר מ-2,000 סטודנטיות למדו בשנת תשע"ד לתואר בחינוך, והן היו יותר מ-30% מכלל הסטודנטיות החרדיות באותה שנה. כמו כן, שיעור הנשים בעלות תואר אקדמי שעסקו בחינוך עומד על 41%. על כן, ראו בפרק 5 של עבודה זו. מספר הנשים שסיימו בשנה זו את לימודיהם במוסדות להכשרת מורים ובסמינרים (לא אקדמיים) עמד על 5,600 (500 ללימודי ליבה).

שיעור הגברים המורים במערכת החינוך החרדית נמוך מאוד. הנתונים על המורות אינם ברורים דיים, וקיים פער גדול בין נתוני משרד החינוך לנתוני הלמ"ס (וייסבלאי, 2012). שינוי אפשרי במדיניות כלפיהן חייב להתבסס על נתונים מהימנים יותר.

קידום אקדמיזציה למורים חרדים יחזור לקהילה ויעלה את רמת ההוראה בבתי הספר. בשנת תשע"ו יתקיימו רק 14 תוכניות אקדמיות להכשרת מורים לאוכלוסייה החרדית ברחבי הארץ.

עם זאת ניתוח הקיים מעלה שעיקר החסר קיים בתחום ההכשרה האקדמית של גברים חרדים ולא של נשים חרדיות. בהסתמך על הנתונים שהבאנו לעיל אין צורך ליצור שינוי בתמריצים לנשים הלומדות לתואר בחינוך. יתר השקעה בעידוד נשים חרדיות לפנות לתחום החינוך עשויה לבוא על חשבון פנייה שלהן לתחומים מועדפים (מקצועות דרג א' וב'). לצורך קידום כניסתם של גברים חרדים ללימודי חינוך יש צורך להקים מערך מיוחד להכשרת גברים חרדים ולהגדיל את התמריצים לכניסתם לתחום.

3.4.5.1. כלי המדיניות

3.4.5.1.1. הגדלת תמריצים לחינוך והוראה לגברים

במשך תקופה ארוכה הוגדר תחום החינוך כדרג ג' בתוכנית המלגות של ות"ת, ולאחרונה שונה הדירוג שלו לדרג ב'. כדי לעודד פנייה של גברים ללימודי חינוך יש להקפיד על תחום זה כדרג ב'. העלאת הדרג בחינוך תיעשה עבור גברים בלבד, לנוכח היעדרם הכמעט מוחלט מתחום זה.

יותר מ-30% מן הסטודנטיות החרדיות לומדות את תחום החינוך, ולפיכך איננו רואים מקום להגברת העידוד שלהן לפנייה לתחום זה.

3.4.5.1.2. יצירת תוכנית מיוחדת להכשרת גברים חרדים

כדי לקדם את כניסתם של גברים חרדים לתחום החינוך יש לפעול להקמת מסגרות מתאימות במרכזי התפרוסת של האוכלוסיה החרדית, בדגש על אזורי ירושלים והמרכז.

3.4.5.1.3. מתן אפשרות לכיתות נפרדות במוסדות קיימים גם לתואר שני.

נרחיב על כך בהמשך המסמך.

3.4.5.2. יעדי המדיניות

יעדי המדיניות לשנת תשפ"א הם 17% סטודנטים גברים חרדים בתחום החינוך, שיעור הדומה לחלקם בקרב כלל הסטודנטים.

3.4.6. יעדי תוכן: הכנה לשוק העבודה

במהלך המחקר זיהינו קושי של חרדים בעלי תואר להיכנס לשוק העבודה. קושי זה בולט במיוחד אצל סטודנטים הלומדים במודל השמרני, כיוון שהממשק שלהם עם אוכלוסיה חילונית הוא מינימלי. כתוצאה מכך הכניסה לשוק העבודה שברובו המוחלט איננו חרדי או נפרד עשויה להיות "הלם תרבות". לקושי זה אפשר לוסף העדר "רשתות חברתיות" בעולם התעסוקה האקדמי, שכן מרבית הסטודנטים החרדים הלומדים באקדמיה הם דור ראשון לאקדמיה במשפחתם. כדי להתמודד עם קשיים אלו אנו ממליצים להכשיר את הסטודנטים החרדים לשוק העבודה כבר בשלב הלימודים, בשיתוף פעולה עם משרד הכלכלה.

3.4.6.1. כלי המדיניות

3.4.6.1.1. קורס הכנה לשוק העבודה במסגרת הלימודים

יש מסגרות אקדמיות המקיימות קורס העוסק בשוק העבודה ובהיערכות אליו. כך למשל, בקריה האקדמית אונו מתקיים קורס כזה לאורך הלימודים, כמו גם קורס העוסק בחברה הישראלית, והם מציעים הכנה והיכרות לקראת העבודה במגזר הכללי. אנו ממליצים

לאמץ גישה זו בכלל התוכניות לחרדים ולייעד קורס קצר העוסק בכניסה לשוק העבודה/החברה ישראלית במהלך הלימודים.

3.4.6.1.2 מינוי רכז הכוון לעבודה סטודנט/אליט/כניסה לעבודה ושיתוף פעולה עם מרכזי הכוון האזוריים

אחד היתרונות שבמסגרת המח"רים הוא הליווי האישי לסטודנט והתמיכה בו גם מעבר להיבטים הטכניים של רישום, בחינות ותמיכה חומרית. מקצת המוסדות מציעים גם תמיכה במערך השמה מקיף לסטודנטים, כמו למשל ב"לוסטיג" השייך למרכז האקדמי לב.

יש לעודד כי משרד הכלכלה והתעשייה יממן רכז בכל אחד מן המח"רים, שתפקידו יהיה לקדם הן עבודה סטודנט/אליט והן כניסה מלאה לשוק העבודה בתום הלימודים. ניצול נכון של מערך ההשמה יהיה באמצעות שיתוף פעולה עם משרד הכלכלה ומרכזי הכוון האזוריים לחרדים ויצירת התמחות מיוחדת שלהם בקהל היעד האקדמי, שכיום כמעט ואיננו מגיע למרכזים אלו.

3.4.6.2 יעדי המדיניות

יעדי המדיניות לשנת תשפ"א: הקלת המעבר מן הלימודים לשוק העבודה.

3.5 יעדים בין הפרדה לשילוב

3.5.1 בין הפרדה לשילוב: עידוד המודל המשתלב ושמירה על שילוב ראוי במסלול השמרני

לקראת תוכנית החומש הבאה אנו מדגישים את חשיבותו של המודל המשתלב שבו לומדים הסטודנטים בקמפוס-האם. לימודים בקמפוס המרכזי שומרים על הרמה האקדמית של הסטודנטים החרדים ומאפשרים להם להיחשף לאיכות האקדמית של המוסד. מסגרת משלבת עשויה להתקיים בשתי מתכונות: לימודי חרדים כיחידים במסגרות כלליות או לימודים של חרדים בקמפוס מרכזי בכיתות ייעודיות.

יש מוסדות אקדמיים שמטעמים של שוויון בין המינים וקיום מרחב ציבורי פתוח מתנגדים להקמת מסגרת ייעודית נפרדת לחרדים בשלב הלימודים. כך למשל, האוניברסיטה העברית פתחה מכינה לחרדים המשתלבים עם סיומה כיחידים במסגרת הכללית. לעומתה, אוניברסיטת בר-אילן פתחה כיתות נפרדות לחרדים גם בשלב הלימודים בתוך הקמפוס המרכזי. כל מוסד אקדמי רשאי להחליט אודות המתכונת המתאימה בעיניו ללימודי חרדים בתוכו, אך כל החלטה מחייבת השקעה והקפדה בהיבט אחר. לימודי חרדים כיחידים מחייבים הקמת מעטפת תומכת ומלווה עבורם, ולימודים בכיתות נפרדות מחייבים הקפדה על הגבלת ההפרדה לכיתות הלימוד בלבד תוך מתן מענה לסוגיות המשפטיות והחברתיות הכרוכות במודל זה. אנו ממליצים לנקוט שורת צעדים שיעניקו לסטודנטים חרדים ולמוסדות האקדמיים את המעטפת הנדרשת לצורך השתלבות במסגרות כלליות תוך מתן מענה לסוגיות המשפטיות (בהקשרי מגדר, מרחב ציבורי ותרבות) הקשורות בפיתוח מודל זה.

3.5.1.1. כלי המדיניות

3.5.1.1.1. יצירת מסגרת ערכית, משפטית וארגונית למודל המשתלב בכיתות נפרדות

על מנת ליישם את המודל המשתלב עבור האוכלוסייה החרדית יש להבנות התייחסות מבנית, ערכית, משפטית וארגונית במטרה לגדר את מסלול הכיתות המשתלבות בקמפוס. תוכנית החומש הבאה צריכה לכלול התייחסות למרחבי הפרדה בקמפוסים המרכזיים, כך שהנחת המוצא תהיה צמצום הפרדה למינימום הכרחי.

3.5.1.1.2. תקצוב מוגבר למוסדות משלבים בשני מישורים:

3.5.1.1.2.1. מודל משתלב כיחידים

עידוד המוסדות האקדמיים לבנות מערך שיסייע לסטודנטים חרדים להשתלב בקמפוס המרכזי כיחידים תוך מתן האפשרות לשימור זהותם התרבותית, חיזוק זהותם המקצועית והאקדמית ומניעת נשירה. תמיכה זו תתבטא בתקציב ייעודי ליצירת תוכנית אסטרטגית לשילוב חרדים במוסד. התוכנית תכלול: ראש תוכנית במוסד, מערך שיווק, תמיכה מקצועית (אבחונים, שיעורי עזר ומלגות) חברתית (תא סטודנטים ורכזי חברתי), והכנה לתעסוקה.

3.5.1.1.2.2. כיתה בקמפוס: תקציב ייעודי

מטרתו של התקציב הייעודי לתמרץ את המוסדות להשכלה גבוהה להיכנס למודל המשתלב ולהקים כיתות ייעודיות עבור האוכלוסייה החרדית בתוך המוסד-האם ומערך דומה לזה שבסעיף הקודם. במודל זה הוקמו המכינות של האוניברסיטה העברית והטכניון, ולימודי התואר באוניברסיטת בר אילן.

3.5.1.1.2.3. הבהרת קווי הגידור במודל השמרני

יש להבטיח הקפדה על גבולות הפרדה מתחייבים בקמפוסים השמרניים. הפרדה מגדרית בין נשים לגברים בכיתות הלימוד היא תנאי חיוני לקיומן אולם יש להבטיח שזו לא תגיע למקומות שאינם הכרחיים לקיום מסגרות אלו, כמו תקנון לבוש, ומניעת כניסה של בני המין האחר לאזורים ציבוריים בקמפוס החרדי (הסעדה, ספרייה וכו').

מוסדות אקדמיים שונים נוקטים אמצעים מגוונים על מנת לצמצם את מידת הפרדה, למשל, באמצעות נשים מרצות לגברים בקורסים

מתוקצבים (במכללה ירושלים) ונשים בתפקידים אדמיניסטרטיביים (בכל המוסדות).

משרד המשפטים עמד על הפגיעה שבהעדר הגיוון העומד ביסוד מהותה של האקדמיה, ומשום כך הדגיש את חשיבות ההקפדה על גבולות מינימליים, ככל האפשר, של הפרדה מגדרית וחברתית. כמו כן, הדגיש את הצורך בהעלאת המודעות של הסטודנטים וחברי הסגל לגבולות ההפרדה, לרבות בקרה אפקטיבית על קיומם. גישה זו קיבלה ביטוי גם בהחלטת המלי"ג משנת 2015 העוסקת במידת ההפרדה הראויה בקמפוסים הנפרדים.

בסיוורים שערכנו במוסדות, התרשמנו שהחלטת המלי"ג על ההפרדה בקמפוסים אינה נשמרת במלואה.

3.5.1.2. יעדי המדיניות

פיתוח וקידום המודל המשתלב ללימודי חרדים בתוך מוסדות אקדמיים קיימים וקיום שילוב ראוי ובקרה של המודל המשתלב והשמרני.

3.5.2. בין הפרדה לשילוב: אקדמיזציה בסמינרים לבנות

מחקרים מסמנים את הצורך בקידום אקדמיזציה לנשים חרדיות כבר בזמן הסמינר (גולדפרב, 2011; כהנר, 2015). נציין עוד שהפלטפורמות החרדיות והמח"רים החלו לנגוס בנתח השוק של הלומדות בסמינרים, ועל מנת לשמור על קהל היעד שלהם, הסמינרים צריכים ליצור שינוי ולקדם לימודים אקדמיים בין כותלי הסמינר. כתוצאה מתהליכים אלו וכתוצאה מהירידה בגיל הסטודנטיות החרדיות, אנו ממליצים לשקול אפשרויות לסמינרים הלא-אקדמיים להשתלב בפעילות האקדמית, באמצעות האוניברסיטה הפתוחה או MOOCs (קורסים ללמידה מרחוק).

3.5.2.1. כלי המדיניות

3.5.2.1.1. קידום שיתוף פעולה עם האוניברסיטה הפתוחה לקורסים שלמים.

אנו מסמנים את האוניברסיטה הפתוחה וקורסי למידה מרחוק כמודל מתאים לשילוב הסמינרים הלא אקדמיים בפעילות אקדמית. התלמידות עשויה ללמוד שם מספר קורסים באופן שיאפשר מעבר שלהן לתואר אקדמי במסגרת מח"ר בתום הלימודים בסמינר. לעומת זה, בהתאם למגמה של קידום אקדמיה איכותית לאוכלוסיה החרדית, בתכנים, בניהול וברמת הלימוד אין לאפשר לסמינרים להפוך למח"רים.

3.5.2.2. יעדי המדיניות

פיתוח מודל ללימודים אקדמיים באוניברסיטה הפתוחה בזמן הלימודים בסמינר, שבו ילמדו 500 סטודנטיות בשנת תשפ"א

3.5.3. בין הפרדה לשילוב: עידוד לימודים לתואר שני

המחקר מבקש לסמן את הצורך בעידוד לימודים לתואר שני. שיפור האיכות האקדמית צריך להתבטא גם בפיתוח ותמיכה בלימודי חרדים לתואר שני. לימודים אלו יתקיימו במסגרות משלבות ובקמפוס המרכזי. בתחומי החינוך ובתחומים טיפוליים יש לאפשר לימודים בכיתות נפרדות בקמפוס המרכזי.

הקמת הקמפוסים הנפרדים לתואר ראשון לאוכלוסייה החרדית היא צורך הנשען על השוני התרבותי ופערי הידע בינם לבין כלל האוכלוסייה בישראל. הם מהווים תנאי לכניסה איכותית לשוק העבודה, שבהעדרו רבים מן הסטודנטים היו נמנעים ללמוד במסגרות אקדמיות. מצב זה מאפשר את ההצדקה לקיומם של קמפוסים אלו למרות "המחירים" הנוגעים לפער הלימודי מול הלימודים בקמפוס המרכזי ומהעדר ממשק של ממש בין הסטודנטים החרדים לאחרים.

לימודי תואר שני לאוכלוסייה החרדית שונים מכמה בחינות ואינם מחייבים יצירת מרחב הפרדה הדומה לתואר הראשון, בשל שלוש סיבות:

(1) במהלך שנות הלימודים לתואר הראשון אמורים הסטודנטים החרדים להשלים את הפער הלימודי בינם לבין סטודנטים אחרים;

(2) בשנים אלה נחשף הסטודנט החרדי לעולמות תוכן הקשורים לעולם המקצועי שאותו הוא לומד ולמרצים מרקע שונה, ולפיכך בתום הלימודים הוא בשל יותר לממשק עם העולם הכללי. כמו כן, עם תום הלימודים מרבית הסטודנטים החרדים יוצאים לעבוד בשוק העבודה הכללי.

(3) לימודי התואר ראשון מהווים תנאי הכרחי לכניסה לשוק העבודה האיכותי, לעומת תואר שני שאיננו מהווה תנאי לכך.

עולה מכך שמרבית הסטודנטים החרדים המעוניינים בתואר שני יכולים לעשות זאת בקמפוס כללי ובממשק מלא עם כלל האוכלוסייה. כל זאת בסיוע מעטפת הכוללת תמיכה כספית על ידי הרחבת מערך המלגות של ות"ת לתואר שני ומענה לצרכים החברתיים של הסטודנטים החרדים באופנים שהוזכרו לעיל.

עם זאת, ישנם כמה יוצאים מן הכלל לקביעה עקרונית זו.

3.5.3.1.1 תחום החינוך

האקדמיזציה של אנשי חינוך היא אינטרס חשוב של המדינה ושל החברה החרדית. אי אפשר להתעלם מכך שהמכללות לחינוך בישראל משקפות את מגוון מערכות החינוך בישראל ובנויות בהתאם. בוגרי ובוגרות המסגרות הייעודיות לחרדים שבים כמעט תמיד לעבודה במסגרת נפרדת במערכת החינוך החרדית. אופי התלמידים החרדים במקצועות אלו שמרני יותר מאשר מרבית הסטודנטים, ולפיכך העדר מסגרת של כיתות נפרדות בקמפוס כללי לתואר שני עשוי למנוע מהם ללמוד לתואר זה. על כן רצוי לדעתנו לאפשר בתחום זה קיום לימודי תואר שני בכיתות נפרדות בתוך הקמפוס.

3.5.3.1.2 תחומים טיפוליים

בתחומים טיפוליים רבים התואר השני הוא תנאי סף חובה לעבודה. תחומים אלו הם גם כאלה שניכר בהם צורך באנשי מקצוע חרדים. כמו כן, לימודי התואר השני במקצועות אלה מחייבים במקרים רבים חשיפה רגשית ונפשית, שהשוני התרבותי והעירוב המגדרי עשוי להקשות עליו. מכלול סיבות אלו מביא אותנו להמליץ לשקול בחיוב להקים גם בתחומים אלו מסגרות של כיתות נפרדות או קורסים נפרדים (בחלק מהתואר) לאוכלוסיה חרדית גם לתואר שני.

3.5.3.2 כלי המדיניות

3.5.3.2.1 תואר שני בקמפוס הראשי בלבד למעט חריגים

קידום תוכניות לתואר שני בקמפוס הראשי במטרה להקפיד על רמה אקדמית וניהולית גבוהה בכל הקשור לתארים מתקדמים ובמטרה להיות חלק בלתי נפרד מן ההוויה המחקרית בקמפוסים המרכזיים. סטודנטים אלו ישתלבו כיחידים בחוגים השונים. המעטפת לסטודנטים אלו (רכז, תא וכו') תתקיים כחלק מן המעטפת המוסדית הניתנת לסטודנטים לתואר ראשון במוסד.

3.5.3.2.2 ההחרגה תכלול כיתות נפרדות בקמפוס-האם בתחום החינוך ובחינת כיתות נפרדות במקצועות טיפוליים

קיימים תחומים פרופסיונליים אשר יש בהם רגישות מיוחדת וצורך גדול לקיומם בקהילה. כך, תחום החינוך מתנהל בחלקו גם במכללות החמ"ד בהפרדה מגזרית/מגדרית וכולל לימודים לתואר שני. רוב מכריע של הסטודנטים החרדים במקצוע זה שייכים לקבוצה השמרנית במגזר השבה עם תום לימודיה לעבוד בתוך הקהילה.

יש לבחון אפשרות לקיום תוכניות לתואר שני בהפרדה גם בתחומים רגישים נוספים (דוגמת בריאות הנפש וריפוי בעיסוק). יובהר כי

בלימודי תואר שני בכיתות נפרדות בחינוך או בתחום הטיפולי יתכנו מרצות לגברים, שכן המטרה היא להנגיש את מיטב החוקרים והמרצים לאוכלוסיית היעד, ובד בבד לא להדיר מרצות ממערך ההוראה.

3.5.3.2.3 תוכניות לתואר שני במח"רים/פלטפורמות

ככלל, לא נפתחו תוכניות לתואר שני במח"רים. לימודים אלו מתקיימים בכמה תוכניות בפלטפורמות או בפלטפורמה שהפכה למח"ר (לוסטיג). אנו ממליצים לסגור בהדרגה תוכניות אלו.

3.5.3.3 יעדי המדיניות

3.5.3.3.1 תמיכה בסטודנטים לתואר שני

3.5.3.3.2 סגירת תוכניות קיימות לתואר שני בפלטפורמות

3.6 מיהו חרדי

3.6.1 הגדרת "מיהו חרדי" הנוכחית על פי מי שלמד במוסד לימודים בפיקוח חרדי בגיל התיכון טובה, באשר היא עונה הן על פערי הידע והן על הייחוד התרבותי של האוכלוסייה. קיומם המשולב מצדיק לעשות התאמות ייחודיות ולהשקיע משאבים נוספים הנדרשים לקליטתם במסגרות האקדמיות. אולם הגדרה זו יוצרת וואקום שבו נופלות שתי קבוצות:

3.6.1.1 נשים חרדיות הלומדות בחינוך בפיקוח ממ"ד (חב"ד וצאנו).

3.6.1.2 חוזרים בתשובה שאינם יכולים ללמוד במוסד מעורב.

3.6.2 כלי המדיניות/יעדי המדיניות

המלצת מחקר זה היא להשאיר את הגדרת "מיהו חרדי" שנבחרה בתוכנית החומש הנוכחית, אך לתת מענה מוגבל ומתוחם לחריגים במסגרת המח"רים. היקף החריגה יהיה עד 10% למוסד עבור תלמידים שאינם עונים על הגדרת "חרדי".

לדעתנו, הגם שההגדרה הקיימת היא אופרטיבית וקלה למדידה, יש בשייכות למגזר החרדי גם היבט "רך" שלעיתים קשה לזהות אותו. מעבר לקבוצה המוגדרת של נשות חב"ד וצאנו, יכולים להשתייך אליו בוגרי ישיבות תיכוניות חרדיות, עולים חדשים וחוזרים בתשובה. אמנם לקצתם אין פערי ידע, אולם השייכות התרבותית שלהם למגזר החרדי מובהקת. מנגד, יש להישמר מחזרה למצב שבו עמדו הפלטפורמות בתחילת תוכנית החומש הנוכחית, שבו שיעור הלומדים הלא חרדים היה גבוה מאוד. הקפדה על שוליים של 10% תאפשר לענות על מקרי הקצה בלי לשנות את הייעוד של המח"רים לאוכלוסייה החרדית העונה על כלל הקריטריונים. התלמידים החריגים לא יזכו למימון המיועד לחרדים.

שוליים אלו יתנו גם מענה חלקי לקושי שמעלים מנהלי מח"רים, כי הגדרה מצמצמת ל"מיהו חרדי", לצד ביזור מוסדות המח"ר מקשים על אכלוס הכיתות בסטודנטים בעלי רמה אקדמית נאותה. השלמת המענה לקושי זה תיעשה באמצעות העמקה והשבחה של ההכנה האקדמית בשלבים המקדימים ללימודים. 10% של התלמידים החריגים ייקבעו לאור

תבחינים המתייחסים למקום מגורים חרדי, מוסדות לימוד חריגים (חב"ד וצאנז) ומוסדות
חינוך ילדים בפיקוח חרדי.

4. סיכום

- 4.1 תוכנית החומש הקודמת יצרה גידול ניכר במספר הסטודנטים החרדים באקדמיה. התוכנית כללה רפורמה מבנית (המח"רים), הגדרה ברורה ויעילה של "מיהו חרדי" וגיבוש תוכנית מלגות לסטודנטים חרדים. מנגד, העלה המחקר שתוכנית החומש נתנה מענה חלקי בלבד לרמת לימודים גבוהה, למנעד מקצועות ולתארים מתקדמים.
- 4.2 תוכנית החומש הבאה צריכה להמשיך את מגמת הגידול בכניסת חרדים לאקדמיה בד בבד עם זינוק איכותי ברמת הלימודים עבור הסטודנטים החרדים. אנו מבחינים בין מודל שמרני שבו ילמדו הסטודנטים במסגרת חרדית נפרדת מחוץ לקמפוס-האם, לבין מודל משתלב שבו ילמדו הסטודנטים בקמפוס-האם, כיחידים או בכיתה ייעודית. אנו מבקשים להדגיש את חשיבותו של המודל המשתלב המאפשר לסטודנטים להיחשף לאיכות האקדמית של המוסד-האם ולנקוט שורת צעדים להעניק לסטודנטים חרדים ולמוסדות האקדמיים את המעטפת הנדרשת לצורך השתלבות במסגרות כלליות, תוך מתן מענה לסוגיות המשפטיות (בהקשרי מגדר, מרחב ציבורי ותרבות) הקשורות בפיתוח מודל זה.
- 4.3 במסגרת ההמלצות לחומש הבא יש לכלול קידום מכינות להשלמת בגרויות, עידוד כניסתה של האוכלוסייה החרדית לתחומים שבהם נוכחותה מעטה ולתארים מתקדמים, בניית תשתית להכשרה אקדמית למורים גברים ופיתוח מודל ללימודים אקדמיים באוניברסיטה הפתוחה במסגרת הלימודים בסמינר.
- 4.4 על התוכנית ליצור מערך הערכת איכות למסגרות במודל השמרני, בד בבד עם פיתוח מח"רים מצליחים שישמשו מסגרות מרכזיות וחזקות מבחינה מספרית ואקדמית. יש לסיים את תהליך שיוך הפלטפורמות למוסד אקדמי אחד. אנו ממליצים להשאיר בעינה את הגדרת "מיהו חרדי" שנבחרה בתוכנית החומש הנוכחית, אך לתת מענה מוגבל ומתוחם לחריגים במסגרת המח"רים.

טבלה מס' 5 - יעדי מדיניות – לתוכנית החומש הבאה

כלי מדיניות	יעדי מדיניות	אופי היעדים
<ul style="list-style-type: none"> • חיזוק מסגרות קיימות מצליחות • יצירת תמריצים כלכליים לסטודנטים 	<p>העלאת מספר הסטודנטים החרדים 19,000 סטודנטים חרדיים בשנת תשפ"א</p>	יעדים כמותיים
<ul style="list-style-type: none"> • מרכזו ופיתוח המוסדות במסלול השמרני • פתיחת מסגרות חדשות במסלול המשתלב • קידום תכנית מלגות ייחודית ללומדים במסלול זה 	<p>המודל השמרני מול המודל המשתלב 70% במודל השמרני אל מול 30% במודל המשתלב בשנת תשפ"א</p>	
<ul style="list-style-type: none"> • מלגות ותמריצים ייעודיים לגברים 	<p>העלאת מספר הגברים החרדים באקדמיה 7,000 סטודנטים גברים בשנת תשפ"א (37% מכלל הסטודנטים החרדים)</p>	
<ul style="list-style-type: none"> • הגדרת תנאי סף לקיום מח"ר (מספר תלמידים מינימלי, הגדרת מרחק הליכה כפקטור משמעותי, בחינת איכות ההוראה) • בחינת פיזור המח"רים (גיוון מקצועות, מיקום גאוגרפי) • קביעת מועד ותכנית לשיוך מוסדי אחד לכל פלטפורמה 	<p>מרכזו המסגרות הייעודיות לחרדים לצורך חיזוקן</p>	יעדים מבניים
<ul style="list-style-type: none"> • הגדלת תוכנית המלגות בהתאם לצפי הגידול במספר הסטודנטים • הידוק הפיקוח על איכות ההוראה במח"רים עם קמפוס נפרד • מיפוי תחומים חסרים בירושלים ובמרכז ופישוט תהליכי פתיחת תוכניות חדשות 	<p>פיתוח המודל השמרני פתיחת מגוון תוכניות במח"רים הקיימים באזור ירושלים והמרכז</p>	יעדי תוכן
<ul style="list-style-type: none"> • הקמת תוכנית להשלמת בגרויות שתופעל על ידי המוסדות האקדמיים • על פי תפרוסת האוכלוסייה החרדית • המכינה תכלול הכוון מקדים המבוסס על מבחנים ומידע מקיף למועמד • מימון מלא של ות"ת ללימודים במכינה 	<p>הכנה מיטבית ללימודים אקדמיים 700 תלמידים במכינות לבגרות בשנה"ל תשפ"א</p>	

<ul style="list-style-type: none"> • חיזוק התמריצים ללומדים מקצועות דרג א' ובחינת מדרג המקצועות למלגות • העדפת דרג א' לנשים על דרג ג' לגברים בתוכנית המלגות • עידוד כספי ללימודים באוניברסיטאות המחקר (למוסדות ולסטודנטים) • תוכנית מלגות לתואר שני מחקרי 	<p>קירוב מאפייני הלימודים של סטודנטים חרדים לכלל הסטודנטים</p> <ul style="list-style-type: none"> • העלאת שיעור הלומדים מקצועות דרגה א' (18%) • העלאת שיעור הסטודנטים לתואר שני ומעלה ל-12.5% מכלל הסטודנטים החרדים • 40% סטודנטים חרדים הלומדים לתואר אקדמי באוניברסיטאות המחקר 	
<ul style="list-style-type: none"> • מלגת קיום סטודנטים מצטיינים לתואר ראשון • מלגת קיום לסטודנטים מצטיינים בתארים מתקדמים 	<p>עידוד הצטיינות</p> <ul style="list-style-type: none"> • 150 סטודנטים חרדים מצטיינים במגוון מקצועות • 50 סטודנטים מצטיינים לתארים מתקדמים 	
<ul style="list-style-type: none"> • קיבוע תחום החינוך כדרג ב' לגברים בלבד בתוכנית המלגות של ות"ת • יצירת תוכנית מיוחדת להכשרת גברים חרדים • מתן אפשרות לכיתות נפרדות בתואר שני כולל רכז לתחום לנשים ולגברים 	<ul style="list-style-type: none"> • בניית שדרת מורים אקדמאים חרדים גברים • 17% מן הסטודנטים החרדים הגברים בתחום החינוך 	
<ul style="list-style-type: none"> • קורס הכנה לשוק העבודה במסגרת הלימודים • רכז הכוון לעבודה סטודנטאית/כניסה לעבודה • שיתוף פעולה עם מרכזי ההכוון האזוריים 	<p>הכנה לשוק העבודה</p> <ul style="list-style-type: none"> • מערך השמה מוסדר בתוכניות הייעודיות לחרדים 	
<ul style="list-style-type: none"> • יצירת מסגרת (ערכית, משפטית, ארגונית) לכיתות הנפרדות במודל המשתלב והבהרת קווי הגידור למודל השמרני • תקצוב מוגבר לתלמידים במוסדות משלבים בשתי רמות: מודל משתלב כיחידים, כיתה בקמפוס: תקציב ייעודי 	<p>עידוד המודל המשתלב ושמירה על שילוב ראוי במסלול השמרני</p>	<p>בין הפרדה לשילוב</p>
<ul style="list-style-type: none"> • קידום שיתוף פעולה עם האוניברסיטה הפתוחה לקורסים שלמים 	<p>אקדמיזציה בסמינרים לבנות</p> <ul style="list-style-type: none"> • 500 סטודנטיות באו"פ בסמינרים בשנת תשפ"א 	
<ul style="list-style-type: none"> • תואר שני בקמפוס כללי בלבד למעט חריגים • ההחרגה תכלול כיתות נפרדות בקמפוס האם בתחום החינוך ובחינת כיתות נפרדות במקצועות טיפוליים • סגירת תוכניות לתואר שני בפלטפורמות 	<p>עידוד לימודים לתואר שני</p> <ul style="list-style-type: none"> • 2,350 סטודנטים החרדים לתואר שני בשנת תשפ"א 	

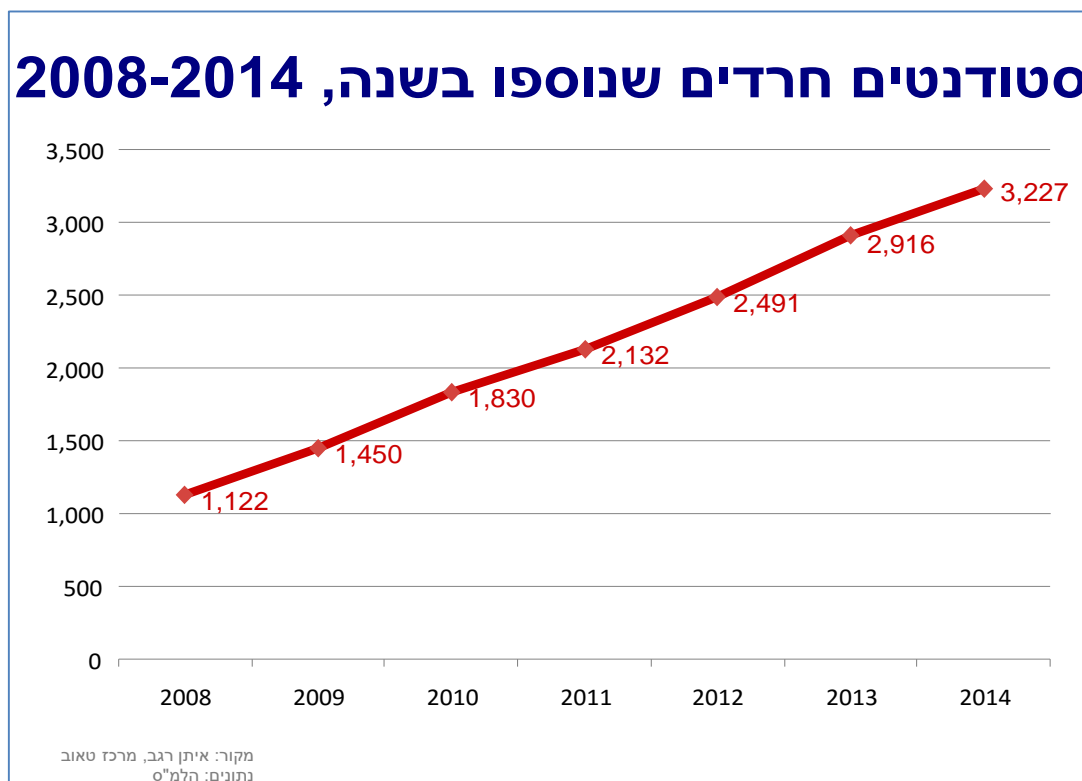
<ul style="list-style-type: none"> שימוש בהגדרה קיימת ומתן מענה מוגבל ומתחום לאור הנחיות ברורות (מקום מגורים, מוסדות לימוד חריגים, מוסדות חינוך ילדים) 	<p>שמירת הגדרת "מיהו חרדי"</p> <p>רק סטודנטים שעונים על ההגדרה הקיימת ילמדו במוסדות הייעודיים לחרדים ובנוסף להם עד 10% חריגים בתוכנית</p>	<p>מיהו חרדי</p>
---	--	-------------------------

5. מגמות עדכניות בהשכלה ותעסוקת חרדים

5.1. מגמות עדכניות בהשכלה הגבוהה

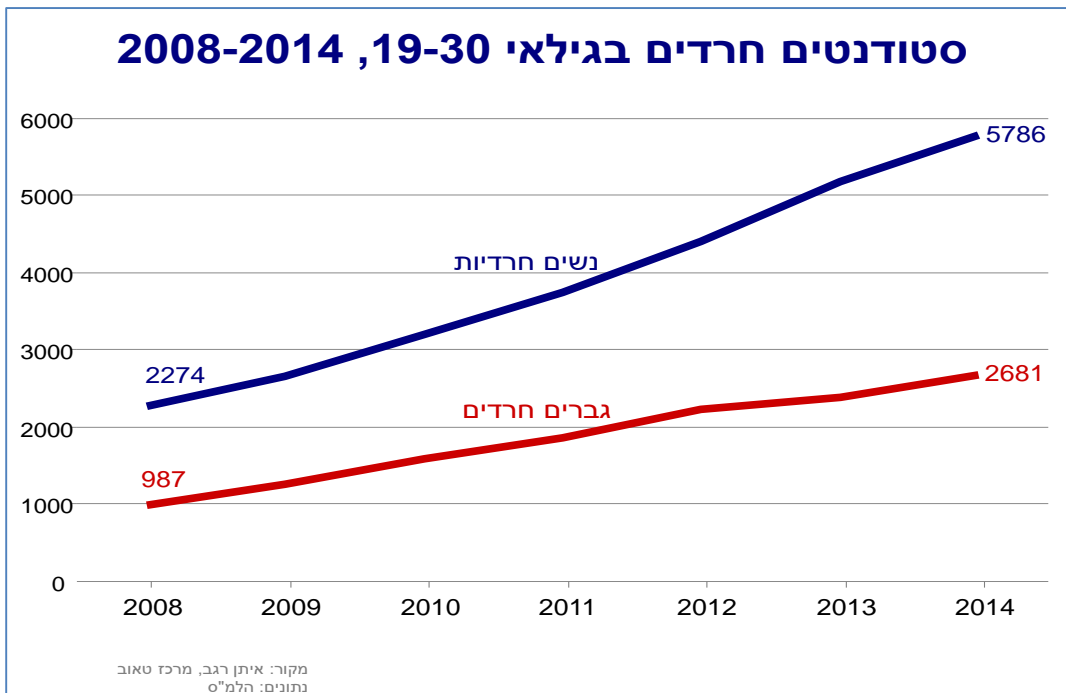
5.1.1. **גידול במספר הסטודנטים החרדים.** בשנים האחרונות חלו תמורות משמעותיות בדפוסי רכישת ההשכלה וההצטרפות לשוק העבודה של צעירים חרדים. בין השנים 2008 ל-2014, שולש מספר הסטודנטים החדשים שמיתוספים למצבת הלומדים לתואר אקדמי. בשנת 2008 עמד מספרם על כ-1,100 סטודנטים חדשים, אך בתוך שש שנים בלבד זינק לכ-3,200 (תרשים 1).

תרשים 1: סטודנטים חרדים שנוספו בשנה 2008-2014



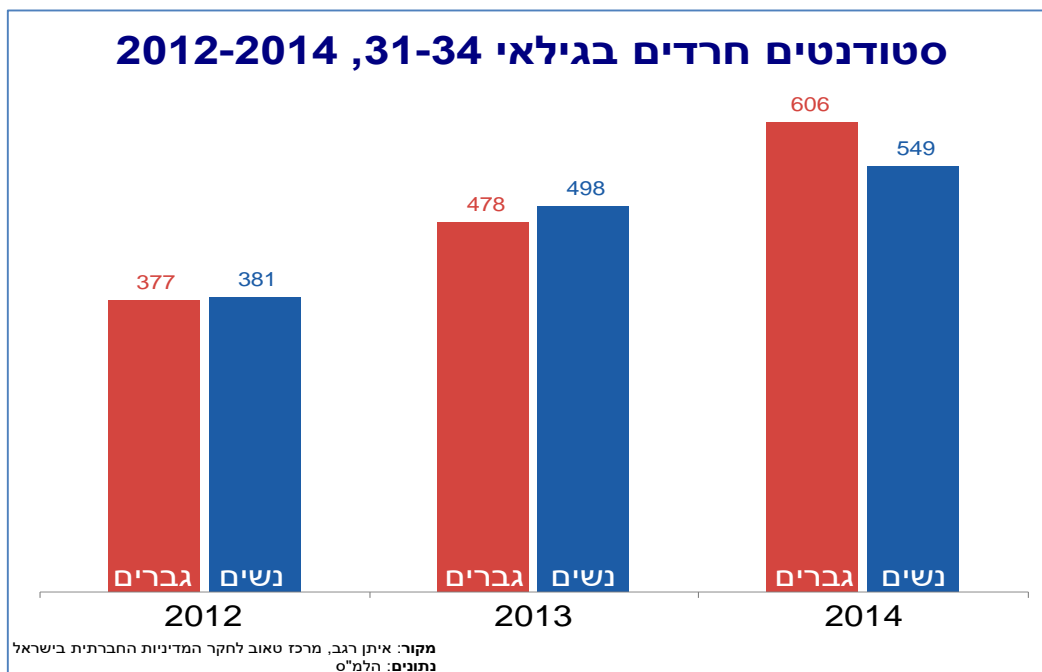
5.1.2. **הזינוק במספר הסטודנטים החרדים הנרשמים ללימודים אקדמיים בכל שנה, הגדיל את סך מספר הסטודנטים החרדיים הרשומים ללימודים אקדמיים מכ-3,500 ב-2008 לכ-10,000 בשנת 2014.** בקרב סטודנטים צעירים (גילאי 19-30), עלה מספרם מכ-3,200 ב-2008 לכ-8,500 בשנת 2014. כ-5,800 מהם נשים וכ-2,700 גברים (תרשים 2).

תרשים 2: סטודנטים חרדים בגילאי 19-30, 2008-2014



5.1.3. גם בקרב סטודנטים מבוגרים יותר, בגילאי 31-34, נרשמה עלייה מרשימה במספר הסטודנטים החרדים (תרשים 3), ובשנת 2014 עמד מספרם על כ-1,150 – מהם כ-600 גברים וכ-550 נשים. נראה כי בעוד שמרבית הסטודנטיות החרדיות מתחילות את לימודיהן בגיל צעיר יחסית, בקרב הגברים החרדים יש אחוז גבוה יותר של סטודנטים בני 30 ומעלה.

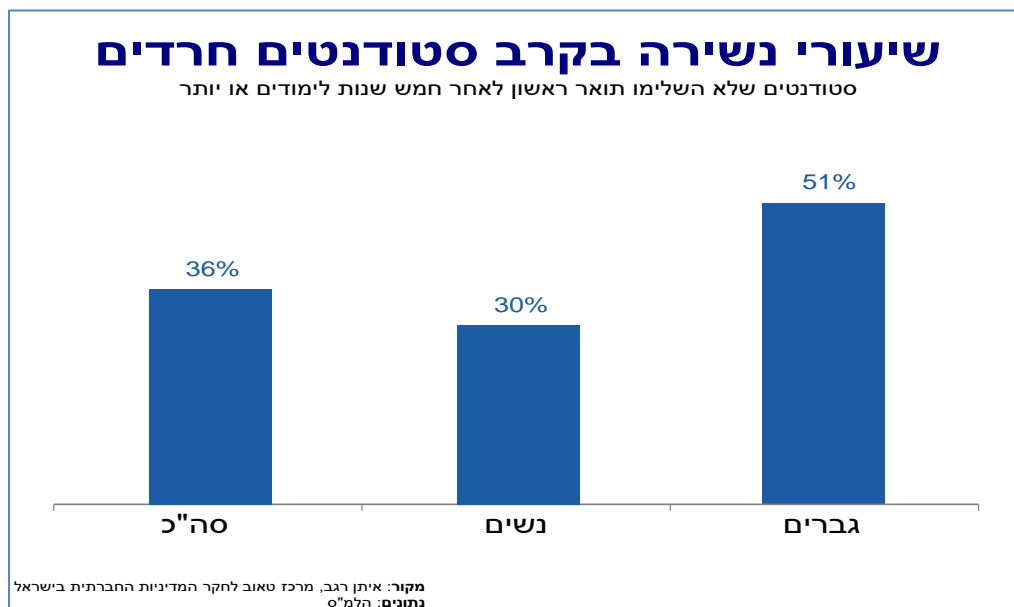
תרשים 3: סטודנטים חרדים בגילאי 31-34, 2012-2014



5.1.4. למרות הגידול המרשים במספרי הסטודנטים החרדים בשנים האחרונות, שיעור החרדים בעלי התואר האקדמי עודנו נמוך מאוד, ונראה כי הגידול במספר הסטודנטים טרם תורגם לעלייה בשיעור זה. למעשה, הנתונים המנהליים הרשמיים מגלים שאומדנים קודמים לשיעור החרדים בעלי התארים, שהתבססו על נתוני סקרים (דוגמת סקר כוח אדם), היו ככל הנראה מוטים באופן משמעותי כלפי מעלה¹.

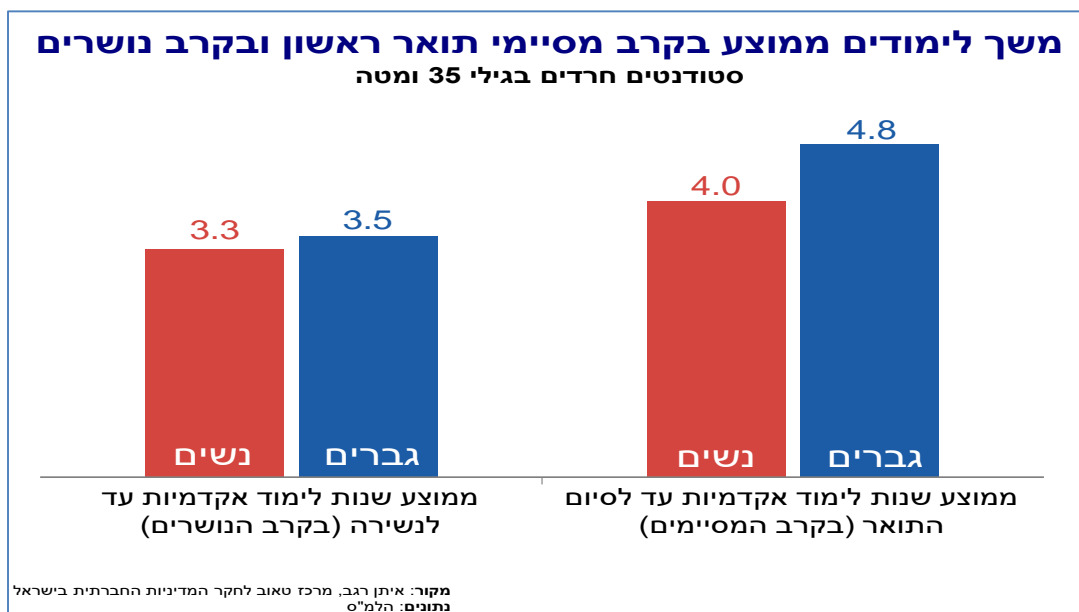
5.1.5. **שיעורי נשירה.** השיעור הנמוך של בעלי תואר אקדמי בקרב צעירים חרדים נובע משיעורי הרשמה נמוכים ומשיעורי נשירה גבוהים (בייחוד בקרב הגברים) בתקופה שקדמה לפתיחת המח"רים החדשים. מתוך כלל הגברים החרדים שהתחילו את לימודיהם האקדמיים בשנת 2009 או קודם לכן, רק כ-49 אחוזים (נכון לשנת 2014) הצליחו להשלים את לימודיהם ולקבל תואר אקדמי. ולעומת זאת, כ-70 אחוזים מהסטודנטיות החרדיות שהתחילו לימודיהן בשנת 2009 או קודם לכן השלימו את לימודיהן וקיבלו תואר אקדמי (נכון לשנת 2014). עדיין מוקדם לקבוע מה יהיו שיעורי ההצלחה של הסטודנטים החרדים הרבים שהחלו את לימודיהם עם פתיחת המח"רים החדשים (משנת 2012 ואילך), וייתכן שהמסגרות התומכות יותר שמספקים להם מוסדות אלו, יקטינו את שיעורי הנשירה ויגדילו את שיעור המסיימים. נחיצותן הגדולה של מסגרות תומכות (אשר יסייעו לחרדים להשלים את פערי ההשכלה) מקבלת משנה תוקף לנוכח שיעורי הנשירה הגבוהים שנרשמו בשנים קודמות, בייחוד בקרב הגברים (תרשים 4).

תרשים 4: שיעורי נשירה בקרב סטודנטים חרדים שלא השלימו תואר ראשון לאחר חמש שנות לימוד



5.1.6. משך לימודים. כאמור, אצל הגברים החרדים ניכר קושי גדול יותר לסיים את התואר (בהשוואה לנשים חרדיות), בשל החוסר בלימודי ליבה והגיל המאוחר יחסית שבו הם מתחילים את לימודיהם האקדמיים. קושי זה בא לידי ביטוי גם במשך לימודים ממוצע ארוך יותר (בהשוואה לנשים חרדיות), הן בקרב המסיימים והן בקרב הנושרים (תרשים 5). בעוד שלנשים חרדיות דרושות בממוצע 4 שנים להשלמת התואר, הגברים החרדים (שמצליחים לסיים) נזקקים ל-4.8 שנים בממוצע. גם בקרב הגברים הנושרים, משך הלימודים הממוצע (עד הנשירה), ארוך יותר בהשוואה לנשים הנושרות (3.5 שנים ו-3.3 שנים, בהתאמה).

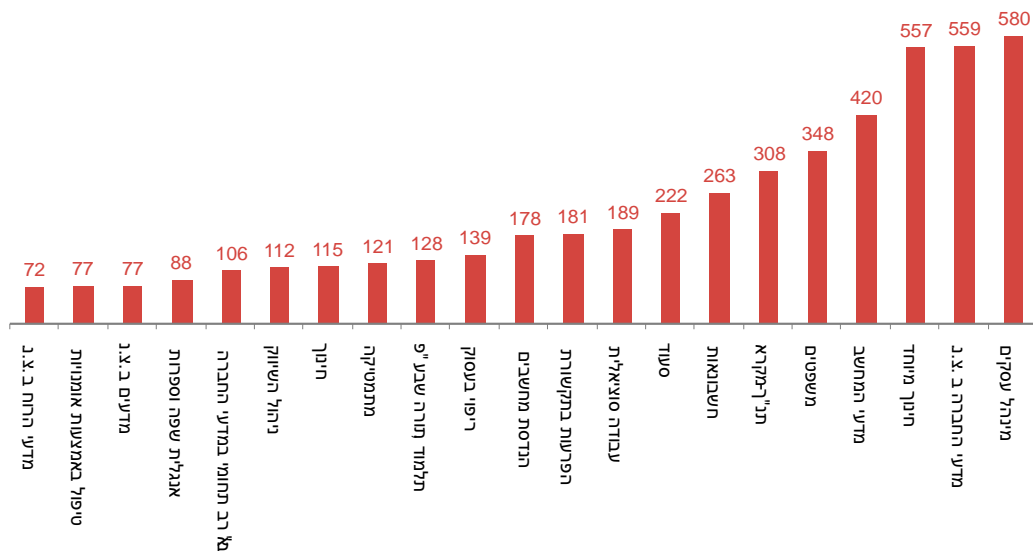
תרשים 5: משך לימודים ממוצע בקרב מסיימי תואר ראשון ובקרב נושרים



5.1.7. תחומי לימוד עיקריים. בבחינת ההתפלגות של תחומי הלימוד של סטודנטיות חרדיות (תרשים 6א), עולה שהמקצועות השכיחים ביותר, נכון ל-2014, הם מנהל עסקים, מדעי החברה (ב.צ.נ.), וחינוך מיוחד (580 סטודנטיות, 559 סטודנטיות ו-557 סטודנטיות בהתאמה). גם לימודי משפטים, חשבונאות, תנ"ך, וסיעוד שכיחים למדי בקרב סטודנטיות חרדיות. מספר מרשים של סטודנטיות חרדיות לומדות לתואר במדעי המחשב (420 סטודנטיות), או בהנדסת מחשבים (178 סטודנטיות). ריבוי הסטודנטיות החרדיות הלומדות לתארים במקצועות אלו (מדעי המחשב והנדסת מחשבים), המאופיינים בשכר גבוה, הוא תופעה חיובית אשר גלום בה פוטנציאל לעלייה משמעותית בהכנסתן הממוצעת של נשים חרדיות.

¹ לפי נתוני סקר כוח אדם לשנת 2014, שבו מזוהים חרדים לפי הגדרה עצמית, כ-8 אחוז מהגברים החרדים וכ-20 אחוז מהנשים החרדיות בגילאי 30-35 היו בעלי תואר אקדמי. אך לפי הנתונים המנהליים (נכון לשנת 2014) רק ל-2.5 אחוז מהגברים החרדים ול-8 אחוז מהנשים החרדיות בגילאים אלו היה תואר אקדמי. אף שקיימים הבדלים בין האוכלוסיות בסכ"א ובנתונים המנהליים, הנובעים מהבדלים בשיטות הזיהוי (זיהוי לפי הגדרה עצמית בסכ"א לעומת זיהוי לפי סוג הפיקוח בבית הספר התיכון בנתונים המנהליים) – לא יהיה זה סביר להניח כי פערים אלו נובעים רק מההבדלים בשיטות הזיהוי. סביר יותר להניח שהשיעורים הנמדדים בסכ"א (ומבוססים על דיווח עצמי) מוטים כלפי מעלה ומהווים אומדן יתר לשיעור האקדמאים החרדים. אצל הנשים החרדיות ניתן ככל הנראה לייחס את הפער לנשים בעלות תעודת הוראה המדווחות על עצמן כבעלות תואר אקדמי (אף שתעודת הוראה אינה תואר); ואצל הגברים החרדים ניתן כנראה לייחס זאת לדיווח עצמי מופרז.

תחומי לימוד עיקריים של סטודנטיות חרדיות, 2014

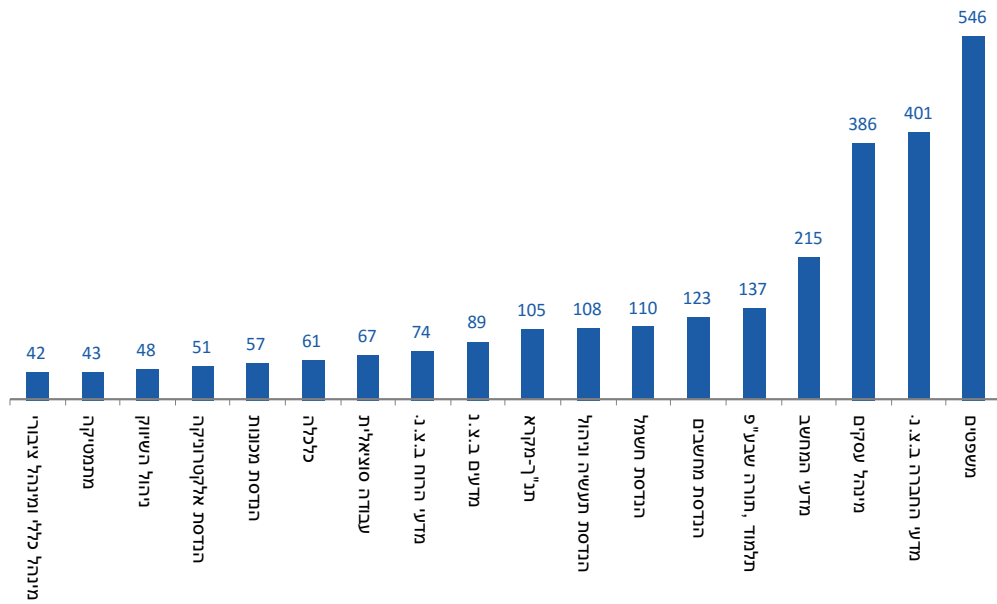


מקור: איתן רגב, מרכז טאוב לחקר המדיניות החברתית בישראל
נתונים: הלמ"ס

תרשים 6א': תחומי לימוד עיקריים של סטודנטיות חרדיות, 2014

5.1.8. בקרב הסטודנטים החרדים, תחום הלימודים השכיח ביותר הוא משפטים (546 סטודנטים), ואחריו מדעי החברה ומנהל עסקים (401 סטודנטים ו-386 סטודנטים בהתאמה). כ-215 גברים חרדים לומדים מדעי המחשב ו-123 לומדים הנדסת מחשבים (תרשים 6ב'). השיעור הגבוה יחסית של הסטודנטים למדעי המחשב או הנדסת מחשבים מכלל הסטודנטים החרדים הוא תופעה חיובית, אך ריבוי הסטודנטים למשפטים עשוי להיות בעייתי יותר לנוכח עודף היצע של כוח אדם במקצוע זה. בראייה רחבה, נראה כי בחירה במקצועות בעלי אוריינטציה ריאלית יותר עשויה להגדיל את פוטנציאל ההשתכרות של הצעירים החרדים.

תחומי לימוד עיקריים של סטודנטים חרדים, 2014



מקור: איתן רגב, מרכז טאוב לחקר המדיניות החברתית בישראל
נתונים: הלמ"ס

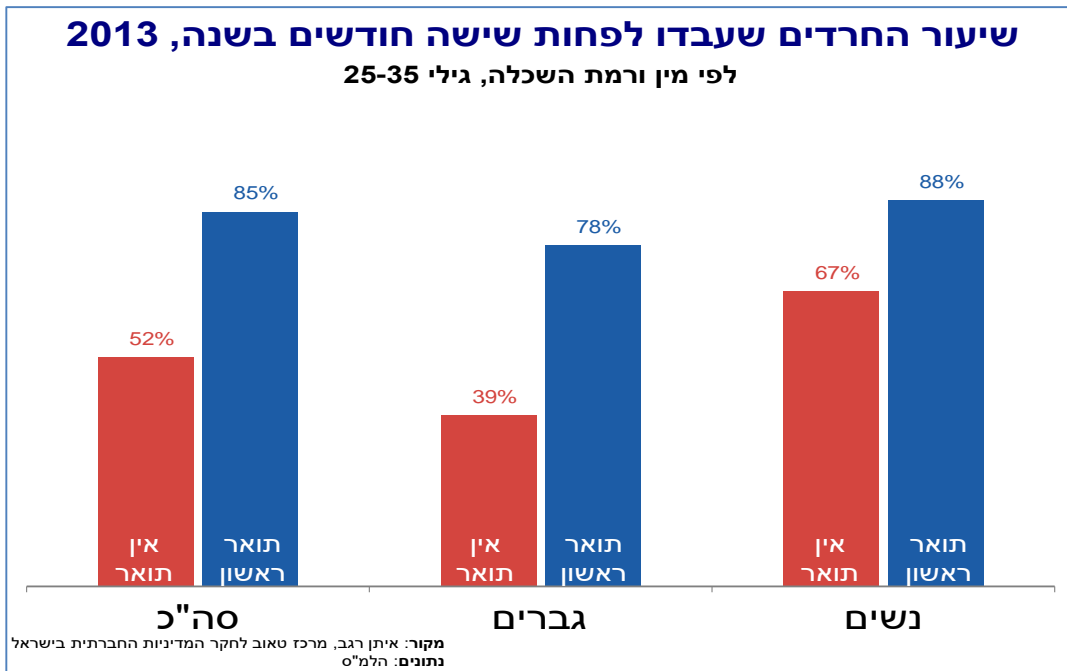
תרשים 6: תחומי לימוד עיקריים של סטודנטים חרדים, 2014

5.2. שוק העבודה והתשואה להשכלה

5.2.1. **תעסוקה.** בשנים האחרונות חלה עלייה משמעותית בשיעורי התעסוקה של צעירים חרדים, בעיקר בקרב נשים. על פי נתוני רשות המיסים, בשנת 2013 כ-48 אחוז מהגברים החרדים וכ-77 אחוז מהנשים החרדיות בגילאי 25-35 עבדו לפחות חודש אחד בשנה, ורובם הועסקו במהלך רוב השנה. כ-40 אחוז מהגברים החרדים וכ-69 אחוז מהנשים החרדיות בגילאי 25-35 עבדו לפחות שישה חודשים בשנה. בקרב הגברים החרדים הצעירים (גילאי 25-35) שעבדו בשנת 2013, מספר חודשי העבודה הממוצע היה 9.8, ובקרב הנשים החרדיות הצעירות מספר חודשי העבודה הממוצע היה 9.9.

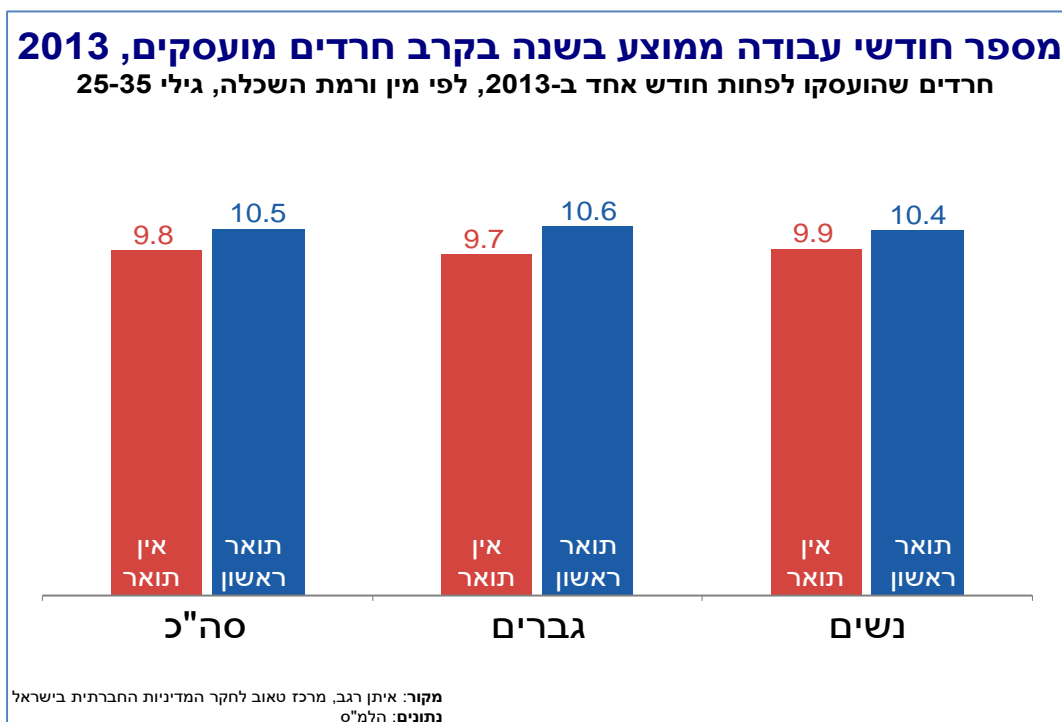
5.2.2. עבור גברים חרדים ונשים חרדיות כאחד ניכרת מאוד חשיבותה של ההשכלה הגבוהה בתעסוקה ובשכר. רק כ-39 אחוזים מהגברים החרדים הצעירים שאין להם תואר אקדמי, עבדו שישה חודשים או יותר, במהלך 2013, לעומת 78 אחוזים בקרב בעלי תואר אקדמי. כלומר שיעורי התעסוקה של החרדים האקדמאיים כפולים מאלו של חסרי התואר. גם בקרב הנשים החרדיות (אשר בד"כ ממלאות את תפקיד המפרנס העיקרי במשפחה), ניכרת חשיבותו של התואר. כ-67 אחוז מהנשים החרדיות שאין להן תואר מועסקות, לעומת כ-88 אחוז מבעלות התואר (תרשים 7).

תרשים 7: שיעור החרדים שעבדו לפחות שישה חודשים בשנה, 2013



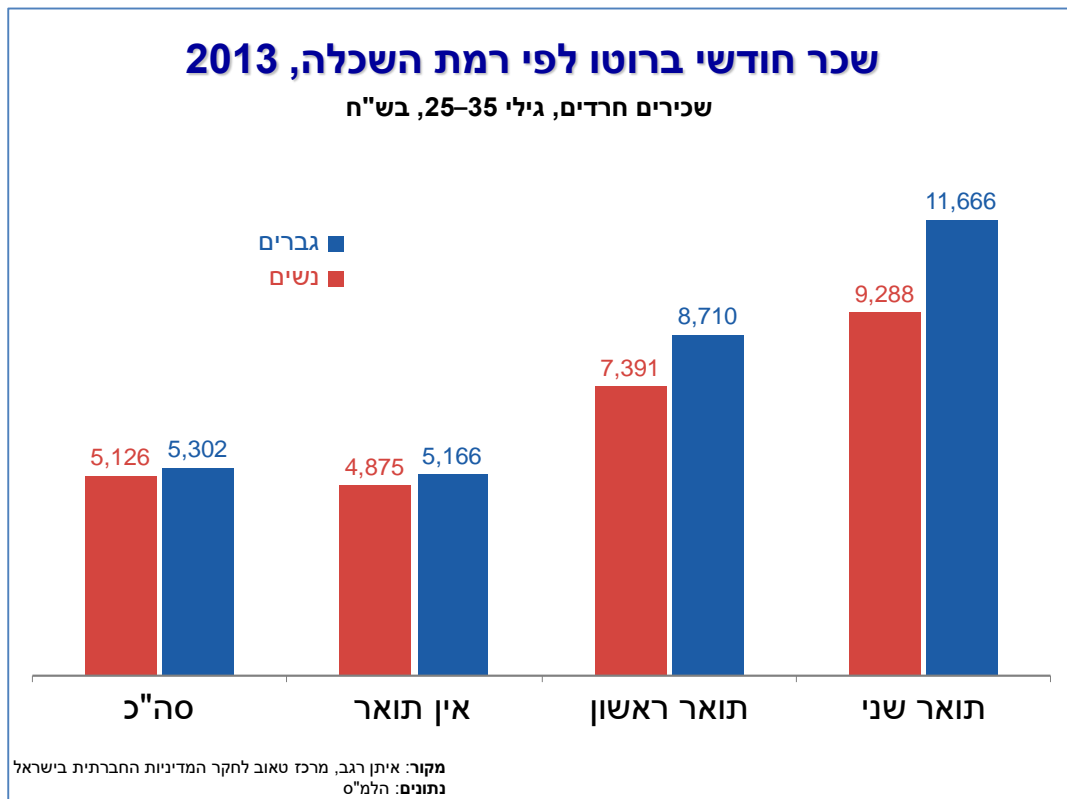
5.2.3. בנוסף לתרומתו של התואר לשיעורי התעסוקה, נראה כי גם השפעתו על היקפי התעסוקה (בקרוב המועסקים) היא חיובית. גברים חרדים ללא תואר אשר הועסקו בשנת 2013, עבדו 9.7 חודשים בממוצע, לעומת 10.6 חודשים בקרב בעלי תואר. אצל הנשים החרדיות שאינן אקדמאיות עמד משך העבודה הממוצע על 9.9 חודשים, לעומת 10.4 חודשים בקרב האקדמאיות (תרשים 8)

תרשים 8: מספר חודשי עבודה ממוצע בשנה בקרב חרדים מועסקים, 2013



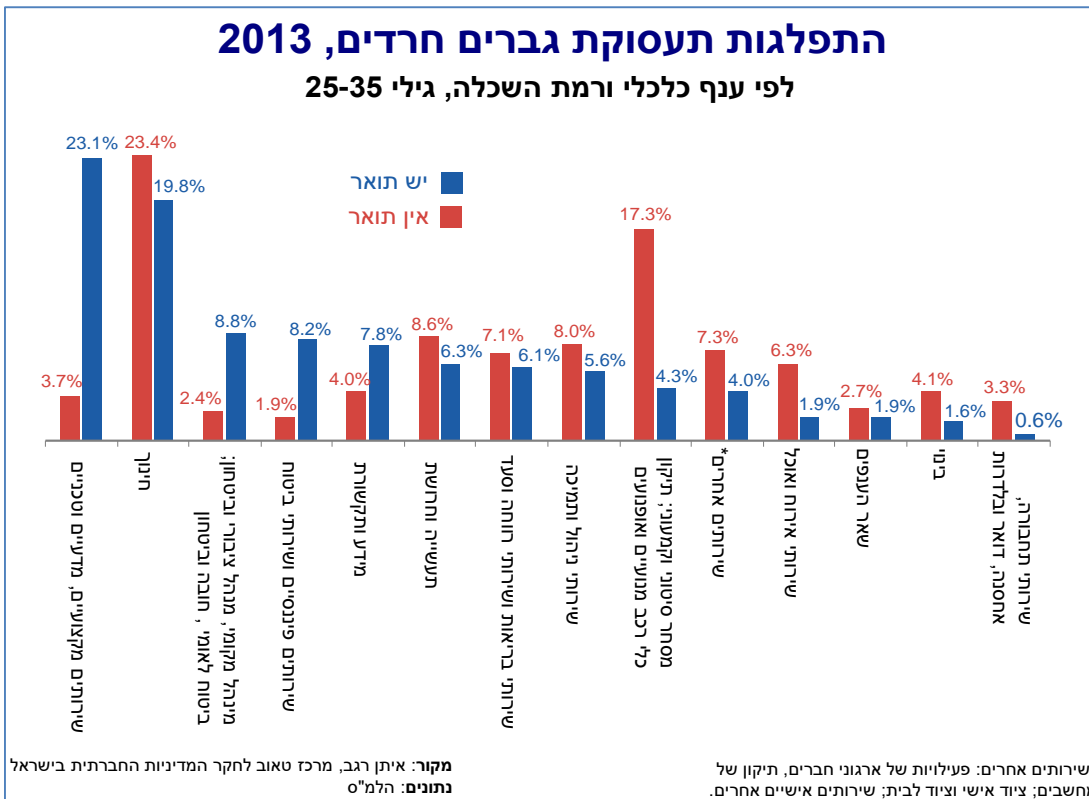
5.2.4. **שכר.** בקרב החרדים המועסקים ניכרת מאוד השפעתה החיובית של ההשכלה האקדמית על הכנסותיהם החודשיות של גברים ונשים כאחד (תרשים 9). על פי נתוני רשות המיסים, עמדה הכנסתם החודשית הממוצעת (מעבודה) של גברים חרדים שאינם אקדמאים על 5,166 שקלים, לעומת 8,710 שקלים לבעלי תואר ראשון (פער של 69 אחוז), ו-11,666 לבעלי תואר שני (פער של 126 אחוז). אצל הנשים החרדיות שאינן אקדמאיות עמדה ההכנסה החודשית הממוצעת מעבודה על 4,875 שקלים, לעומת 7,391 שקלים לבעלות תואר ראשון (פער של 52 אחוז), ו-9,288 שקלים לבעלות תואר שני (פער של 91 אחוז).

תרשים 9: שכר חודשי ברוטו לפי רמת השכלה, 2013



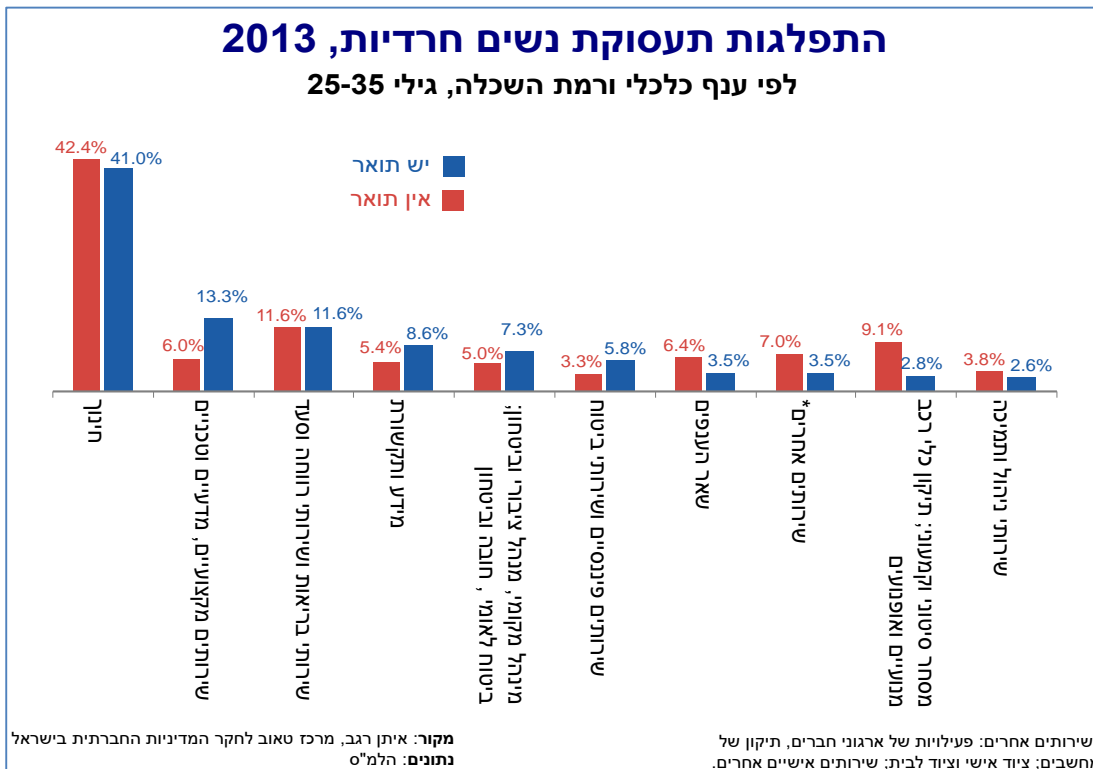
5.2.5. **ענפי תעסוקה.** להשכלה הגבוהה תפקיד מרכזי בפתיחת אפשרויות תעסוקה איכותיות לצעירים חרדים. מבין המועסקים, כ-23 אחוזים מן הגברים החרדים האקדמאים מועסקים בשירותים מקצועיים מדעיים וטכניים, לעומת 3.7% בלבד מן הגברים החרדים שאינם אקדמאים (תרשים 10א'). גם בענפים אחרים המאופיינים בשכר גבוה, כגון מידע ותקשורת, שירותים פיננסיים וביטוח, ומינהל מקומי וציבורי, יש יתר ייצוג לאקדמאים (7.8 אחוז, 8.2 אחוז, ו-8.8 אחוז, בהתאמה), לעומת החרדים שאינם אקדמאים (4.0 אחוז, 1.9 אחוז, ו-2.4 אחוז, בהתאמה).

תרשים 10א': התפלגות תעסוקת גברים חרדים, 2013



5.2.6. גם בקרב הנשים החרדיות ניכרים הבדלים מסוימים בהתפלגות התעסוקה של האקדמאיות לעומת אלו שאינן אקדמאיות, אך נראה כי אלו הבדלים קטנים יותר מאשר אצל הגברים (תרשים 10ב'). מרבית הנשים החרדיות (עם או בלי תואר) מועסקות בחינוך (כ-41 אחוז מהאקדמאיות וכ-42 אחוז מאלו שאינן אקדמאיות). אך נראה כי בענפים אחרים, המאופיינים בשכר גבוה יותר, יש לאקדמאיות יתרון מובהק. כ-8.6 אחוז מהמועסקות החרדיות האקדמאיות מועסקות במידע ותקשורת, לעומת 5.4 אחוז בלבד בקרב הלא-אקדמאיות; כ-7.3 אחוז מבעלות התואר מועסקות במינהל ציבורי או מקומי, לעומת 5 אחוז בלבד בקרב חסרות התואר; וכ-13.3 אחוז מהאקדמאיות מועסקות בשירותים מקצועיים, מדעיים וטכניים – לעומת 6 אחוז בלבד בקרב הלא אקדמאיות. ניכר אם כן, כי עבור נשים חרדיות וגברים חרדים כאחד, פותחת ההשכלה האקדמית צוהר לאפשרויות תעסוקה מגוונות יותר, המאופיינות בשכר גבוה יותר.

תרשים 10ב': התפלגות תעסוקת נשים חרדיות, 2013



6. רשימת מקורות

- 6.1. גוטליב, ד, (2007). העוני וההתנהגות בשוק העבודה בחברה החרדית. ירושלים: מכון ון-ליר.
- 6.2. גולדפרב, י. (2011). הכשרה חלופית בסמינרים לנשים במגזר החרדי – תוכנית ח"ן. ירושלים: משרד התמ"ת, מנהל מחקר וכלכלה.
- 6.3. המועצה להשכלה גבוהה. (2011). הנגשת ההשכלה הגבוהה לאוכלוסייה החרדית: תמונת מצב ומודל מוסדי חדש. ירושלים: המועצה להשכלה גבוהה.
- 6.4. וייסבלאי, א., (2012). התאמה בין תחום ההכשרה לתחום ההוראה של מורים – תמונת מצב. ירושלים: מרכז המידע והמחקר של הכנסת.
- 6.5. הנגשת ההשכלה הגבוהה לאוכלוסייה החרדית: תמונת מצב ומודל מוסדי חדש. ירושלים: המועצה להשכלה גבוהה.
- 6.6. זטקובצקי, א. (2013). פוטנציאל חרדים לאוניברסיטאות. חיפה: מוסד שמואל נאמן.
- 6.7. כהן, ב. (2005). מצוקה ותעסוקה בחברה החרדית: מבט מבפנים. ירושלים: מכון פלורסהיימר.
- 6.8. כהנר, ל. (2015). מאפייני התעסוקה של נשים חרדיות בפרויקט צופיה – דוח מחקר. ירושלים: מנהל מחקר וכלכלה.
- 6.9. מלאך, ג. (2014). על טהרת התואר לימודים אקדמיים במגזר החרדי. ירושלים: מחקרי פלורסהיימר, האוניברסיטה העברית.
- 6.10. מלאך, ג. כהן, ב. (2011). חרדים לאקדמיה. ירושלים: התאחדות הסטודנטים בישראל.
- 6.11. מלאך, ג., כהן, ד., זיכרמן, ח. (2015). מכניסה לתעסוקה לתעסוקה מכניסה: תוכנית אב לתעסוקה במגזר החרדי. ירושלים: המכון הישראלי לדמוקרטיה.
- 6.12. מלחי, א. בצלאל, כ. וקאופמן, ד. (2008). חרדים לעתידם - עמדות וחסמים ביחס ללימודים גבוהים במגזר החרדי. ירושלים: מכון ירושלים לחקר ישראל.
- 6.13. פלטיאל, א., ספולקר, מ., קורנילנקו, א. ומלדונדו, מ., (2011). תחזיות אוכלוסייה לישראל לטווח ארוך: 2009-2059, ירושלים: הלשכה המרכזית לסטטיסטיקה.
- 6.14. שחרית, (2013). סקר החברה החרדית נובמבר 2013: שמרנות לצד השתלבות. ירושלים: שחרית. <http://www.shaharit.org.il>
- 6.15. תמיר, י., הורוביץ, נ., כהן, ב., לוי, ח. תעסוקה במגזר החרדי, 2010, ירושלים: המכון הישראלי לדמוקרטיה.