



עדכון זכויות הסטודנטים המשרתים במילואים ובני/בנות זוג

אפריל 2024
אדר ב' תשפ"ד

כמה דברים לפני שנתחיל



• האם התוספת החדשה מבטלת את הכללים הקיימים? **לא**

• על מי חלה התוספת החדשה של ההתאמות? **על סטודנטים לתואר ראשון בלבד**

• האם התוספת החדשה חלה על בני/בנות זוג של המשרתים במילואים ולהם ילד עד גיל 13? **כן**

• האם התוספת החדשה חלה על כוחות הביטחון, מפונים וכד' מעבר לחיילי מילואים ובני/בנות זוג? **לא**

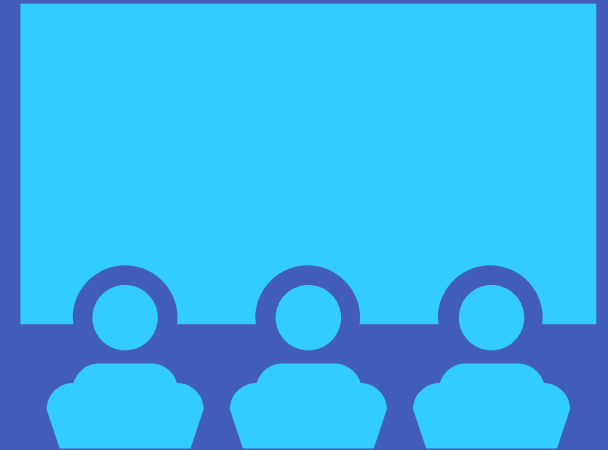
• האם צריך לפרסם את התוספת החדשה לסטודנטים?

בהתאם לכתוב בכללים, המוסד צריך לפרסם את עיקרי הכללים באתר האינטרנט שלו ובידיעון.

• האם ניתן להפנות את הסטודנטים לגורמים שונים במוסד לצורך קבלת ההתאמות החדשות?

לא, בהתאם לכללים הטיפול אמור להיות על ידי רכז המילואים. הסטודנט החוזר ממילואים אמור להתנהל מול גורם אחד בקמפוס.

שאלות נפוצות כלליות



קבוצה ראשונה – 30 ימים עד 60 ימים
קבוצה שנייה – 61 ימים עד 99 ימים
קבוצה שלישית – 100 ימים ומעלה (+100)

• מתי מתחילה הספירה? **מה - 7.10.23**

• מתי מסתיימת הספירה? **סוף שנת תשפ"ד**

• סטודנט ששירת 80 ימים מאז ה-7.10 ועשה עוד 30 ימים בשלב מאוחר יותר בתשפ"ד – באיזה קבוצה הוא נכלל?

הסטודנט נחשב בקבוצה של ה-100 פלוס, ימי המילואים נספרים במשך כל שנה"ל תשפ"ד.

• סטודנט שעשה 65 ימים במהלך סמסטר קיץ תשפ"ד אבל לא למד שום קורס בקיץ – האם זכאי להתאמות?

כן, הוראת השעה חלה על כל תשפ"ד כולל בקיץ.

קבוצות סטודנטים לפי ימי מילואים



- קבוצה ראשונה – 30 ימים עד 60 ימים – **6 נ"ז פטור**
- קבוצה שנייה – 61 ימים עד 99 ימים – **8 נ"ז פטור**
- קבוצה שלישית – 100 ימים ומעלה – **10 נ"ז פטור***

* סטודנט הלומד תואר ברפואה, מקצועות הבריאות, ההנדסה ומקצועות אשר חלה בהם חובת רישוי מקצועי (למעט הוראה), יהיה זכאי לפטור של 8 נ"ז ולא 10.

- אם הסטודנט כבר קיבל 2 נ"ז פטור עבור מעורבות חברתית או מילואים במסגרת חוק עידוד מעורבות – האם נדרש לתת לו פטור נוסף? **לא**

2 נ"ז פטור במסגרת החוק נכללים במסגרת הנ"זים אותם יקבל הסטודנט כפטור.

- אם הסטודנט כבר קיבל פטור מנ"ז מאז תחילת המלחמה – האם נדרש לתת לו עוד? **לא**

פטור מנ"ז אשר ניתן לסטודנט מאז תחילת המלחמה נכלל במסגרת ההתאמה החדשה. אין צורך להעניק לו מעבר לקבוצה אליו שייך.

פטור מנ"ז



- האם הסטודנט יוכל לממש את ההתאמה בשנים הבאות?

סטודנט יוכל לממש פטור מנ"ז בכל שנותיו בתואר, כל עוד עשה בתשפ"ד ימי מילואים לפי קבוצת השיוך שלו.

- יש תכניות שבהם אין קורסי בחירה או קורסים כלליים – איך נותנים פטורים לסטודנטים עבור קורסים בתכניות אלה?

כפי שהחלטה קבעה, יש להעניק פטור רק עבור קורסי בחירה או קורסים כלליים.

- מה קורה אם לסטודנט אין מספיק קורסי בחירה או קורסים כלליים שנשארו לו?

יש לתת פטור מנ"ז רק עבור קורסי בחירה או קורסים כלליים ורק במקרים שלסטודנט נותרו מספיק נ"ז בקורסים אלה.

פטור מנ"ז



מה קורה כאשר יש קורסים המוגדרים כבחירה אך למעשה הם קורסי חובה? למשל המוסד מאפשר בחירה בין כמה סמינרים אבל הסטודנט חייב לבחור אחד ומדובר על קורס ליבה.

במקרה הזה מדובר למעשה על קורס חובה שבליבת המקצוע ולכן לא אמורים להעניק פטור עבורו.

במסגרת הרפורמה באנגלית, הסטודנט אמור ללמוד קורסים בשפה האנגלית. האם יוכל לקבל פטור מקורס בשפה האנגלית שמוגדר כקורס בחירה?

אין שינוי בחובות שעל הסטודנט למלא במסגרת הרפורמה באנגלית.

מה זה קורס כללי?

הכוונה לקורסים שאינם בליבת התחום ונלמדים במוסד באופן רוחבי בדרך כלל. כמו קורסי העשרה, יהדות, ספורט, ידיעת הארץ וכד'.

איך חושמים את הפטורים בגיליון הציונים של הסטודנטים?

מדובר בחופש האקדמי של המוסדות, מל"ג לא מתערבת בדברים הללו.

שימו לב שאתם לא פוגעים בעתידו של הסטודנט.

פטור מני"ז



קבוצה ראשונה – 30 ימים עד 60 ימים – **קורס 1**
קבוצה שנייה – 61 ימים עד 99 ימים – **2 קורסים**
קבוצה שלישית – 100 ימים ומעלה – **3 קורסים**

• הסטודנט קיבל ציון שלילי בקורס או לא הגיש מטלת חובה ולמעשה לא עמד בדרישות המעבר של הקורס – האם ניתן להעניק לו "עובר בינארי"?

הסטודנט זכאי להתאמה זו רק אם עמד בדרישות המעבר של הקורס.

• הרישוי המקצועי לא מאפשר לסטודנט לקבל רישיון עם קורסים המוגדרים כעובר בינארי – האם ניתן לאפשר "עובר בינארי" במקרה הזה? **לא**

• מי בוחר באיזה מהקורסים לבקש התאמה של "עובר בינארי"? **הסטודנט**

• האם הסטודנט יוכל לממש את ההתאמה בשנים הבאות?

התאמה זו יכולה להיות ממומשת על ידי הסטודנט בשנים תשפ"ד-תשפ"ה כל עוד עשה בתשפ"ד ימי מילואים לפי קבוצת השיוך שלו.

עובר בינארי



הערכה חלופית

- קבוצה ראשונה – 30 ימים עד 60 ימים – **2 קורסים**
- קבוצה שנייה – 61 ימים עד 99 ימים – **3 קורסים**
- קבוצה שלישית – 100 ימים ומעלה – **4 קורסים**

• האם ההתאמה חלה על סטודנט בשנה א'? **לא**

• האם ההתאמה חלה על סטודנטים הלומדים לקראת תואר ברפואה, מקצועות הבריאות או תחומי ה-STEM? **לא**

• מה זה STEM?

**מקצועות ה-STEM כוללים את תחומי הלימוד הבאים:
מתמטיקה, סטטיסטיקה ומדעי המחשב, המדעים הפיזיקליים,
המדעים הביולוגיים, חקלאות, לימודי הנדסה ואדריכלות.**

• האם במסגרת הערכה חלופית ניתן לתת מבחן קצר יותר משאר הסטודנטים בכיתה?

לא. הערכה חלופית מהווה תחליף למבחן.



• האם בתכניות במדעים מדויקים ובהנדסה (כזו שלא מצריכה רישוי כמו הנדסת תעשייה וניהול) – יש צורך לתת הערכה חלופית?

לא

• האם יש צורך להעניק הערכה חלופית בתכניות של הוראת מקצועות ה-STEM (לדוגמה הוראת המתמטיקה)?

לא

• האם סטודנט בשנה ב' בשנת תשפ"ה שעשה 60 ימי מילואים בשנת תשפ"ד יוכל לקבל התאמה של הערכה חלופית על בסיס ימי המילואים בשנת תשפ"ד?

כן. סטודנט שהיה בשנה א' בשנת תשפ"ד ועשה ימי מילואים בהתאם לקבוצת השיוך – זכאי לקבל הערכה חלופית בשנת תשפ"ה בהתאם לקבוצת השיוך.

הערכה חלופית



- האם הסטודנט יוכל לממש את ההתאמה בשנים הבאות?

התאמה זו יכולה להיות ממומשת על ידי הסטודנט בשנים תשפ"ד-תשפ"ה כל עוד עשה בתשפ"ד ימי מילואים לפי קבוצת השיוך שלו.

- מי בוחר באיזה מהקורסים להעניק הערכה חלופית?

בהתאם לבחירת המוסד האקדמי ובתנאי שהסטודנט יוכל לממש את ההתאמה בהתאם לכללים.

הערכה חלופית



- האם אפשר להעניק לסטודנט התאמות שהן מעבר למה שאושר בכללים ובתוספת החדשה?

כן

- האם אפשר להסביר לסטודנטים שעדיף להם שלא להשתמש בהתאמות על מנת שלא יפגעו בעתיד?

הסטודנט זכאי לקבל את ההתאמות הקבועות בכללים. המוסד צריך לוודא בהתאם להחלטה שלא חלה פגיעה בסטודנט. בתארים בהם נדרש רישוי מקצועי, יש לבצע בדיקה גם מול גוף הרישוי.

כמו כן, המוסד יכול להסביר לסטודנט את ההשלכות בקבלת ההתאמות, כאשר ינסה הסטודנט להתקבל לתארים מתקדמים או להתקבל לעבודה.

שאלות נפוצות כלליות





שאלות?